

## Antsla valla 2013. aasta majandusaasta aruanne.

Nimetus	Antsla Vallavalitsus
Aadress	F.R.Kreutzwaldi tn.1; Antsla 66403
Telefon	78 55 164
Faks	78 55 276
E-posti aadress	vald@antsla.ee
Interneti kodulehekülje aadress	www.antsla.ee
Majandusaasta algus	01.01.2013
Majandusaasta lõpp	31.12.2013
Vallavanem	Merike Prätz
Audiitor	FinantsKindlus OÜ Maire Rooma

Majandusaasta aruanne koosneb tegevusaruandest, raamatupidamise aastaaruandest ja sõltumatu vandeaudiitori aruandest. Dokument koosneb 37 leheküljest.

## Sisukord

TEGEVUSARUANNE	3
RAAMATUPIDAMISE AASTAARUANNE	11
BILANSS	11
TULEMIARUANNE	12
RAHAVOOGUDE ARUANNE	13
NETOVARA MUUTUSTE ARUANNE	14
EELARVE TÄITMISE TULUDE ARUANNE	15
EELARVE TÄITMISE KULUDE ARUANNE	16
RAAMATUPIDAMISE AASTAARUANDE LISAD	21
Lisa 1. Aastaruande koostamisel kasutatud arvestuspõhimõtted.	21
Lisa 2. Raha ja pangakontod	24
Lisa 3. Maksud, lõivud, trahvid ja muud nõuded ning ettemaksed	24
Lisa 4. Finantsinvesteeringud	25
Lisa 5. Materiaalne põhivara	25
Lisa 6. Muud kohustused , saadud ja antud ettemaksed	26
Lisa 7. Laenukohustused	26
Lisa 8. Saadud toetused	27
Lisa 9 Tegevustulud	29
Lisa 10. Antud toetused	30
Lisa 11. Tööjõukulud	31
Lisa 12. Majandamiskulud ja muud tegevuskulud	32
Lisa 13. Seotud osapooled.	34
Reservfondi kasutamise aruanne	35
Sõltumatu audiitori aruanne	36
Majandusaasta aruande allkirjad	37
Majandusaasta aruande kinnitamine	37
Majandusaasta aruande avalikustamine	37

## TEGEVUSARUANNE

### VALLA ÜLDISELOOMUSTUS

Antsla valla omavalitsuslik staatus kinnitati 20. juunil 1991. aastal. Antsla vald on avalik-õiguslik juriidiline isik. Kohaliku omavalitsuse põhitegevusalaks on lahendada ja korraldada kohaliku elu küsimusi, mis volikogu määruste või otsustega ja valla põhimäärusega on pandud täitmiseks vallavalitsusele.

Omavalitsusüksuse ülesandeks on korraldada vallas koolieelse lasteasutuse, gümnaasiumi, huvikooli, raamatukogude, kultuuriasutuste ning teiste asutuste ülalpidamist, mis on valla omanduses. Lisaks on valla pädevuses korraldada sotsiaalabi ja -teenuseid, vanurite hoolekannet, noorsootööd, elamu- ja konnaalrajandust, veevarustust ja kanalisatsiooni, heakorda, jäätmehooldust, territoriaalplaneerimist, vallasisest ühistransporti ning valla teede ja tänavate korrashoidu, juhul kui need ülesanded ei ole seadusega antud kellegi teise täita.

Antsla vald on Võrumaa läänepoolsem ja pindalalt suurim vald. Väikelinn Antsla asub Võrust 35 km läänes.

Valla esinduskogu (volikogu) on 13 liikmeline. Volikogu on moodustanud oma töö paremaks tegemiseks järgmised töökomisjonid: eelarve - ja majanduskomisjon, revisjonikomisjon, haridus- ja kultuurikomisjon, sotsiaal- ja tervishoiukomisjon, arengu- ja planeerimiskomisjon. Volikogu poolt kinnitatud täitevvõimuorgan (valitsus) on 4 liikmeline.

## ANTSLA VALLA STRUKTUUR JA TÖÖTAJAD

/tuhandetes eurodes/

	<b>Töötajate keskmine arv majandusaastal (taandatuna täistööajale)</b>	<b>Töötasude kogusumma majandusaastal</b>
1. Vallavalitsus	11	141
2. Lusti Lasteaed	27	188
3. Antsla Gümnaasium	62	579
4. Linna raamatukogu	3	15
5. Haabsaare raamatukogu	1	5
6. Linda raamatukogu	1	5
7. Tsooru raamatukogu	1	6
8. Kultuuri - ja Spordikeskus	11	66
9. Tsooru rahvamaja	2	13
10. Muusikakool	6	44
11. Haljastus	6	29
12. Maakorraldus	1	12
13. Autotransport	1	6
14. Sotsiaalhaldus	3	30
15. Jäätmekäitlus	1	4
16. Muu puuetega inimeste sotsiaalne kaitse	2	8
17. Kalmistud	2	8
18. Arengukavad	2	18
19. Volikogu	1	9
<b>KOKKU</b>	<b>144</b>	<b>1 186</b>

Antsla Valla keskmine töötajate arv on 144 ja keskmine töötasu kuus 686 eurot.

Valla tegev- ja kõrgema juhtkonna liikmetele aruandeaastal arvestatud tasud

	Arvestatud tasud
Volikogu esimees	6
Volikogu liikmed	1
Komisjonide liikmed	2
<b>KOKKU</b>	<b>9</b>

Vallavalitsuse liikmetele istungitel osalemise eest tasu ei arvestatud ja ei makstud. Ülaltoodud tasud on ilma sotsiaal- ja töötuskindlustusmakseteta, kuid arvestatud on kõiki töötasusid ja hüvitisi. Muid täiendavaid olulisi soodustusi pole tegevjuhtkonna ega kõrgema juhtkonna liikmetele aruandeaastal arvestatud.

## TÄHTSAMAD FINANTSNÄITAJAD

/tuhandetes eurodes/

	2013	2012	2011	2010	2009
<i>Bilansi näitajad</i>					
Varad aasta lõpus	3 729	3 777	3 575	3 240	3 346
Kohustused aasta lõpus	740	802	910	887	1 072
Netovara aasta lõpus	2 989	2 975	2 665	2 351	2 274
<i>Tulemiaruaruande näitajad</i>					
Tegevustulud	3 127	3 286	3 149	3 085	3 377
Sh tulud, millest on maha arvatud sihtfinantseerimine	2 794	2 938	2 844	2 871	2 947
Tegevuskulud	3 109	2 965	2 925	2 992	3 134
Tulem	8	305	274	73	114
<i>Muud näitajad</i>					
Põhiinvesteeringute maht	498	381	391	242	504
Likviidsus*	0,52	0,6	0,8	1,02	0,63
Lühiajaline maksuvõime**	1,01	1,56	1,35	1,45	1,55
Kohustuste osakaal varadest	5,03	4,71	3,93	3,65	3,13
Piirmäärade täitmine					
Põhitegevuse tulem	87	262			
Netovõlakoormus	12,65%	10,11%			

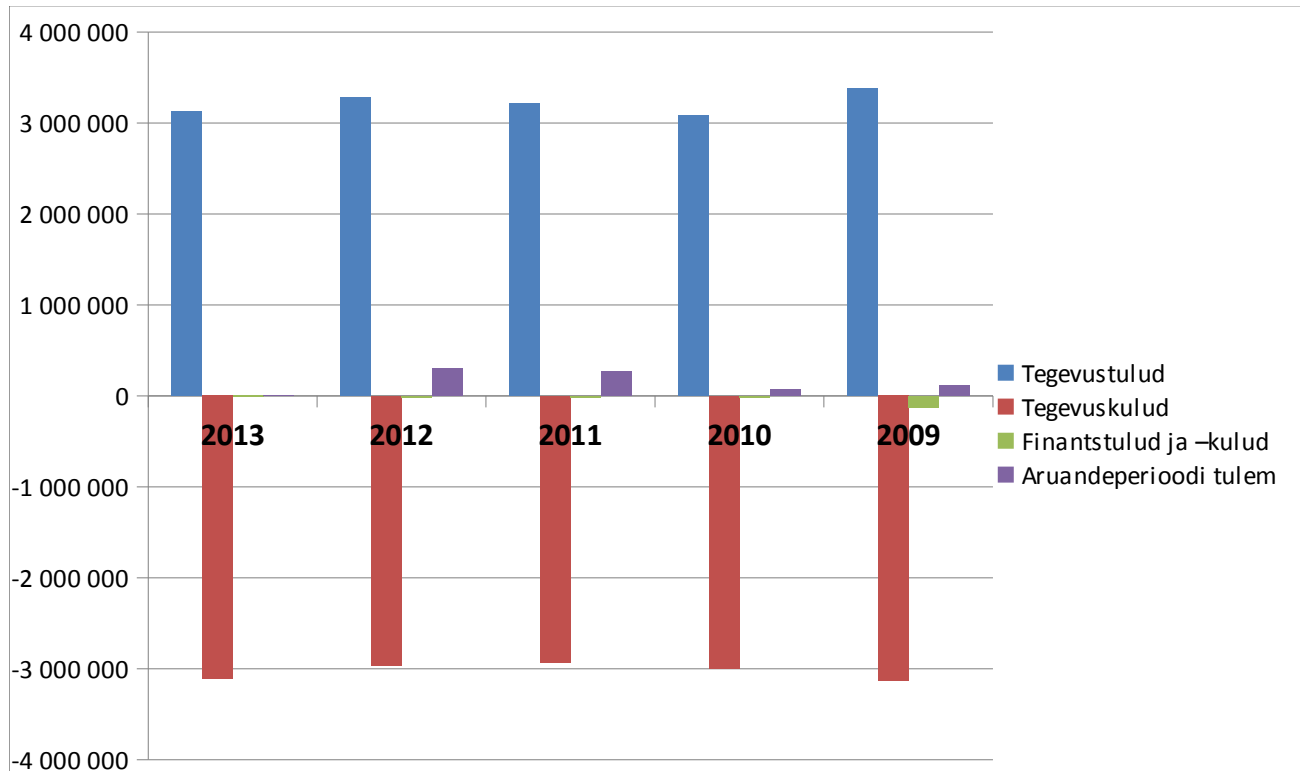
\*Likviidsus – likviidsed varad/lühiajalised kohustused

\*\*Lühiajaline maksevõime – käibevara/lühiajalised kohustused

\*\*\*Põhitegevuse tulem – põhitegevuse tulude ja kulude vahe, täpsem arvestusmetoodika on kehtestatud vastavalt KOFS § 32 lõikele 4 rahandusministri määrusega; piirmäär on vastavalt KOFS § 33 null (st ei tohi olla negatiivne).

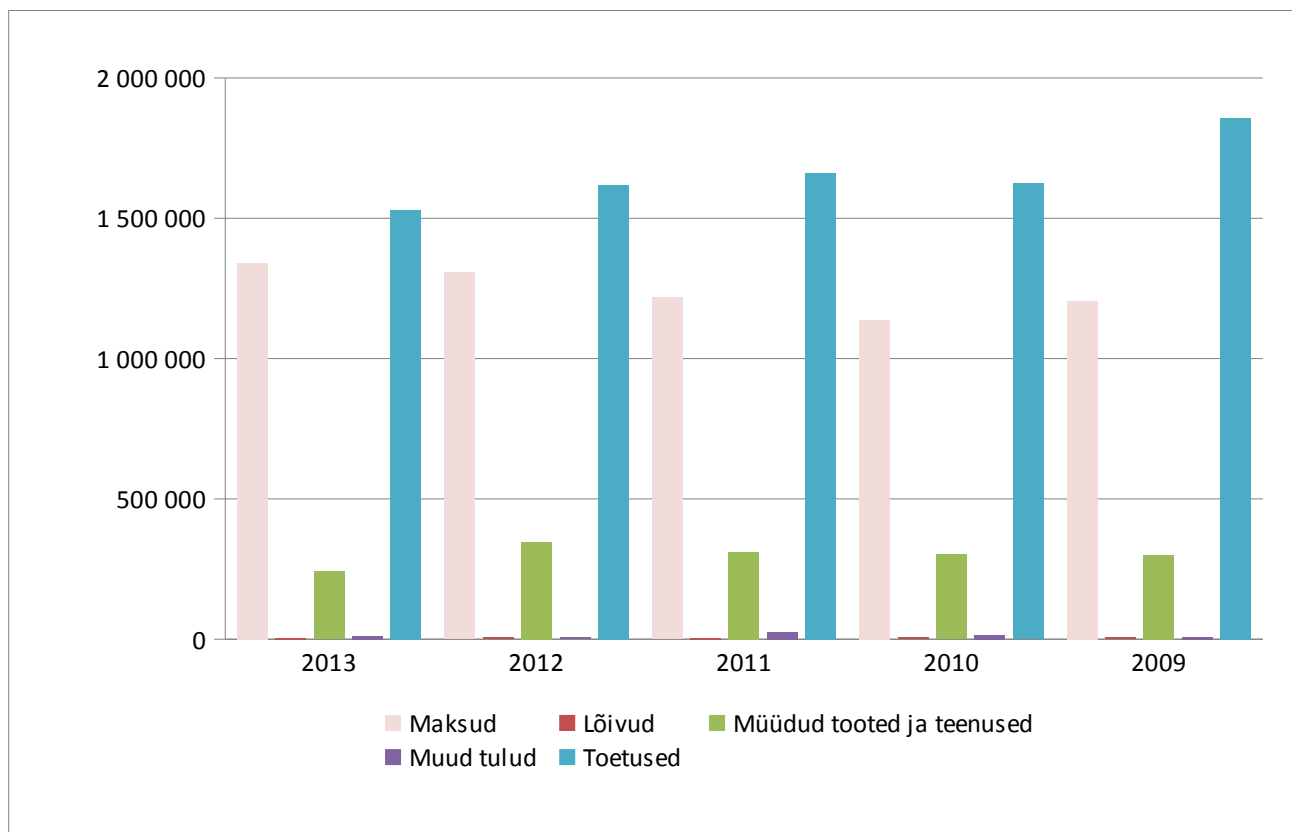
\*\*\*\* Netovõlakoormus – KOFS § 34 alusel arvestatud kohustuste ning KOFS § 36 alusel arvestatud likviidsete varade vahe, täpsem arvestusmetoodika on kehtestatud vastavalt KOFS § 32 lõikele 4 rahandusministri määrusega; piirmäär 2013. aastal on 60% põhitegevuse tuludest.

TEGEVUSTULUDE, -KULUDE JA -TULEMI ANALÜÜS

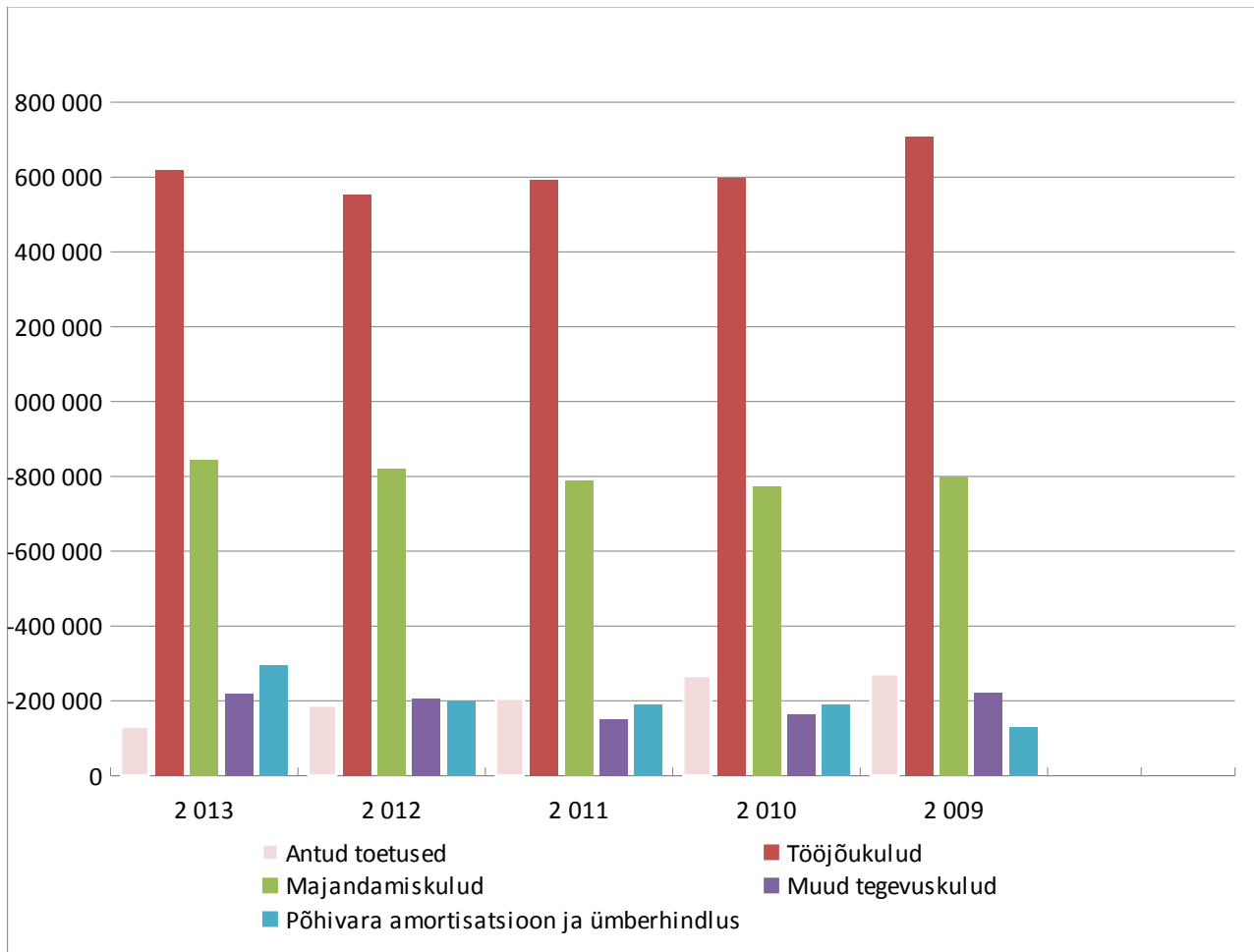


TEGEVUSTULUDE JA -KULUDE VÕRDLUS

Tegevustulud



## Tegevuskulud



## ÜLEVAADE ÜLDISEST MAJANDUSKESKKONNAST

### Eestis

Majanduse kasvutempo aeglustumine Eestis 2013 aastal jätkus, olles aasta kahel esimesel kvartalis koguni miinusmärgiga. Aasta lõikes ulatus majanduse kasv 1 protsendini.

Selline aeglane kasv tulenes peamiselt välisnõudluse kahanemisest. Majanduskasv saavutati tänu sisenõudluse kasvule.

Vaatamata kasvu aeglustumisele jätkus 2013 aastal reaalpalkade kasv. Suhteliselt kiire kasv võib lähiajal mõjutama hakata tööjõuturgu. Hõive püsib kõrge tänu elanikkonna vananemisele kuna tööjõuturule lisandub vähem töötajaid kui sealt lahkub. Läbi palgatõusu võib väheneda Eesti ekspordivõimekus.

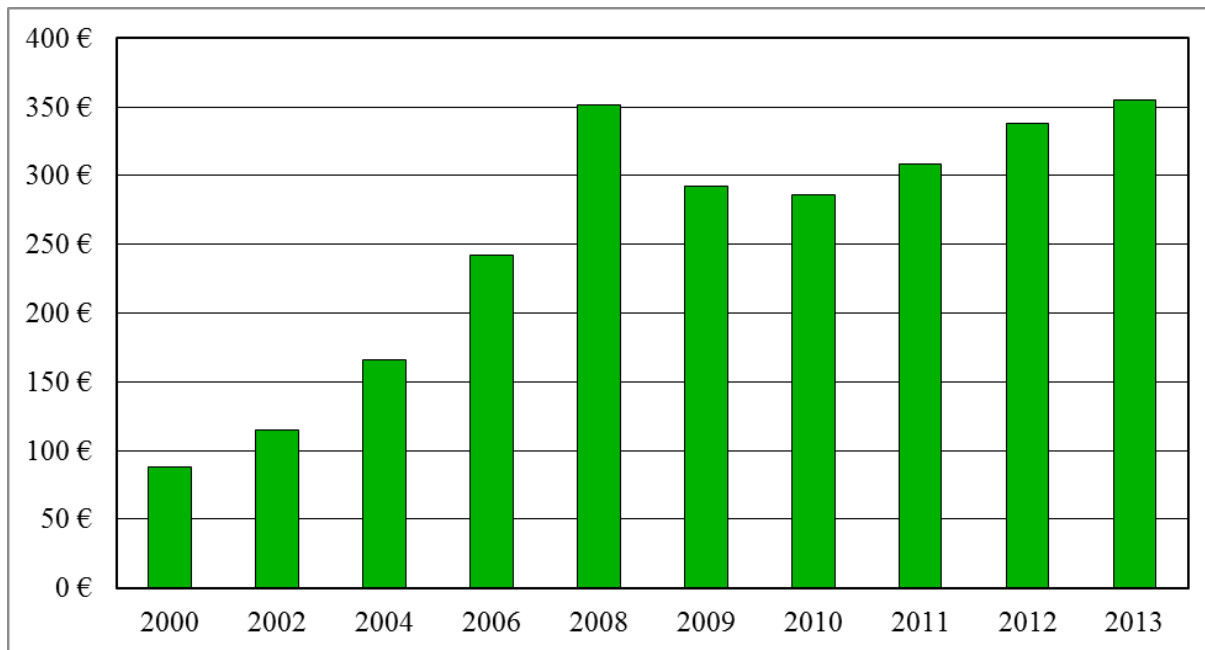
Eestit tervikuna iseloomustab kvalifitseeritud tööjõu puudus. Positiivseks asjaoluks on tööpuuduse jätkuv vähenemine 2013 aastal.

Kokku kasvas Eesti SKP 2013. aastal 0,8%, mis oli viimase nelja aasta väikseim tõus. Järgneviks kaheks aastaks prognoositakse majanduskasvu suurenemist.

### Antsla vallas

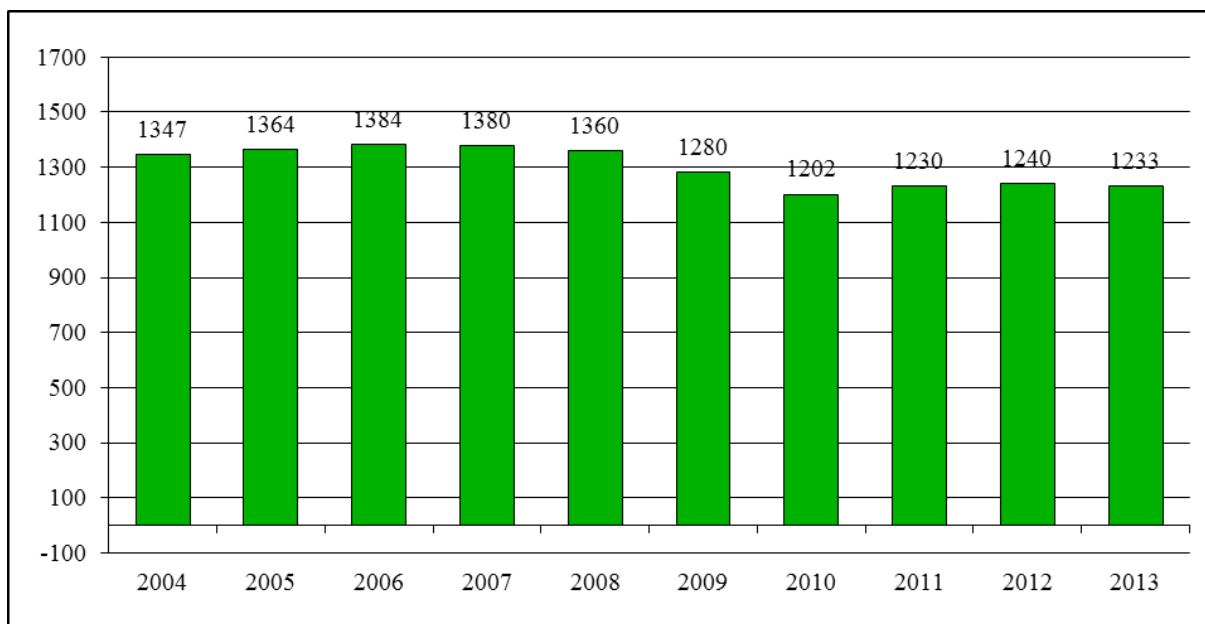
Majanduse arengud Eestis mõjutasid 2013. eelarveaastal elu-olu ka Antsla vallas. Nagu viimasel 15 aastal, jätkus ka 2013 aastal elanike arvu vähenemine. Aastal 2013 vähenes elanike arv 107 inimese võrra, 2012. aastal oli vastav number 98.

Märkimisväärne vähenemine ei kajastu aga maksumaksjate arvu muutuses. Nii nagu viimasel kolmel aastal, muutus maksumaksjate arv ka 2013. aastal väga vähe.



Tulumaksu laekumine elaniku kohta Antsla vallas (Maksu- ja tolliamet)

Tulumaksu laekumine elaniku kohta jätkas 2013 aastal kasvamist. Saavutades 2008. aasta taseme. Arvestades, et selle aja jooksul on toimunud oluline hindade tõus, pole üldine elatustase ning KOV võimalused kaugeltki sellel tasemel mis 2008. aastal.

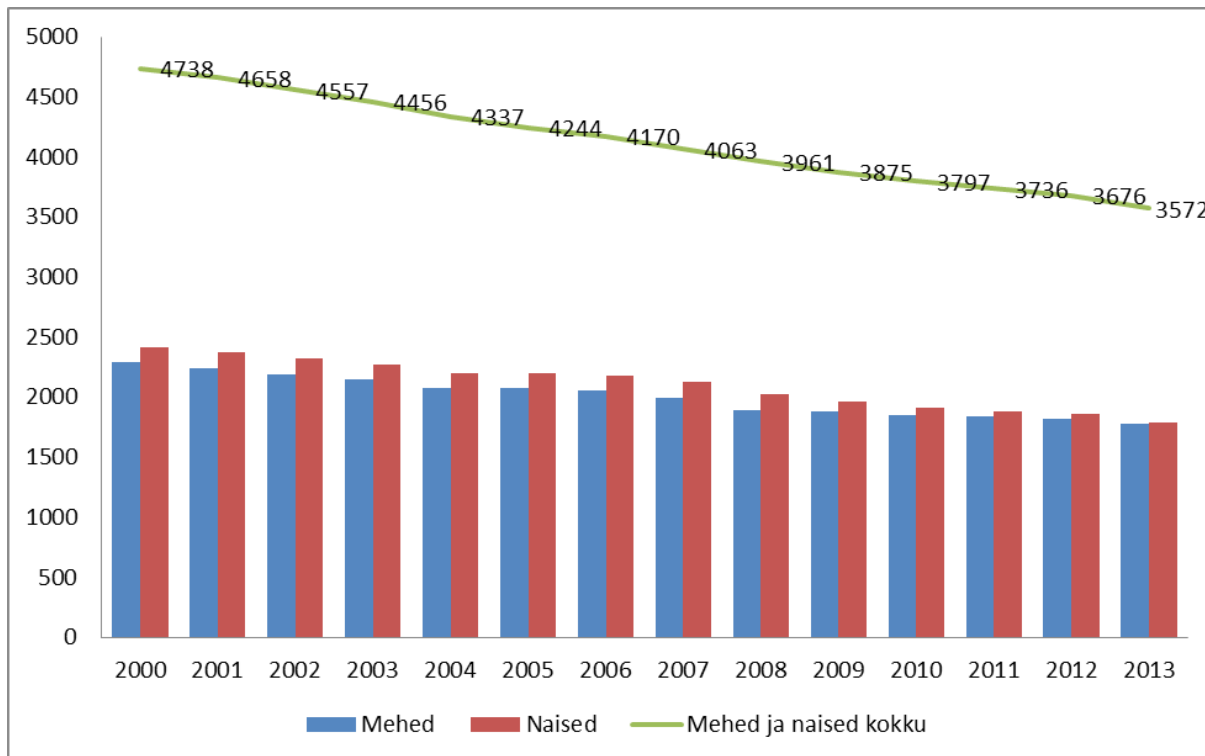


Maksumaksjate keskmine arv Antsla vallas (Maksu- ja tolliamet)

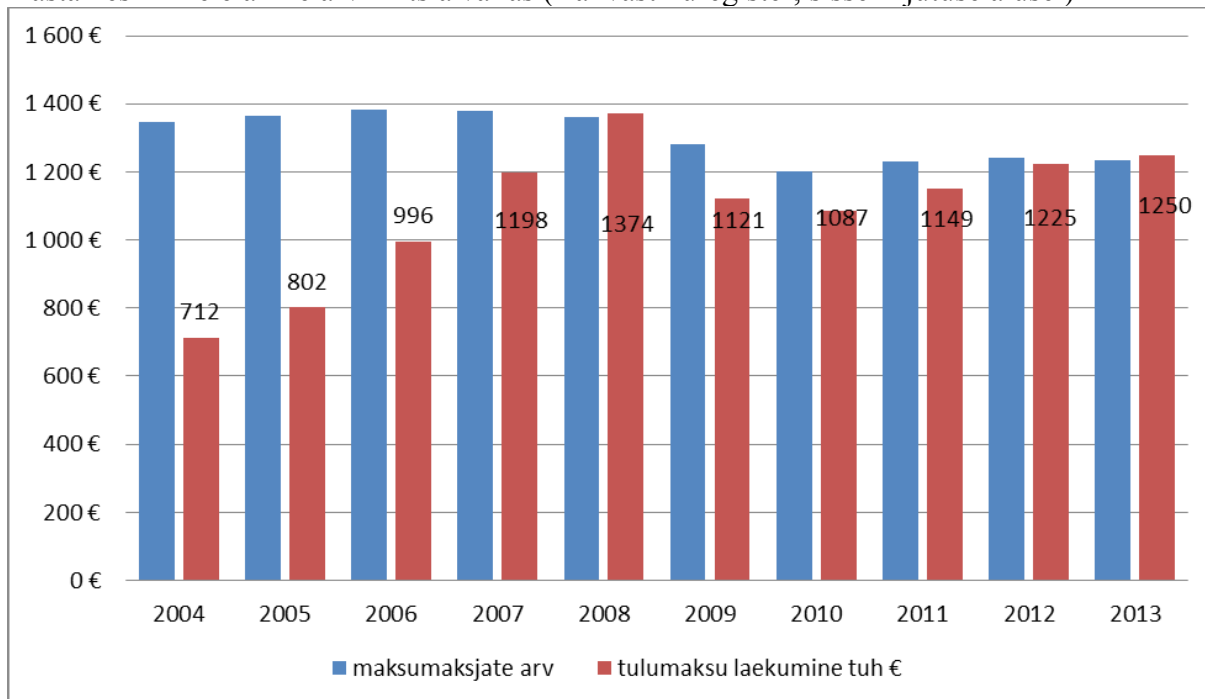


## Antsla valla 2013 aasta majandusaasta aruanne

Kui maksumaksjate keskmine arv vähenes 2013. aastal 7 inimese võrra, siis aasta lõikes toimus tõus. Jaanuari kuu 1237 –lt, detsembri 1268 –ni. Sissekirjutuse (31.12.2013) alusel oli tööealiste (18-64) inimeste arv Antsla vallas 2247. Viimastest oli maksumaksjaid 55%, seega on suur osa (45%) tööealisest elanikkonnast tööturult väljas. Nad kas töötavad mitteametlikult või on osalise või täieliku töövõime kaotusega elanikud. Saab öelda, et viimastel aastatel on hõive osatähtsus aeglaselt kuid pidevalt suurenenud.



## Aasta keskmine elanike arv Antsla vallas (Rahvastikuregister, sissekirjutuse alusel)



## Maksumaksjate arv ja tulumaksu laekumine Antsla vallas

Tulumaksu laekumise osas jääb Antsla vald Eesti lõikes nn vaesemasse gruppi.

## ÜLEVAADE OMAVALITSUSE PEAMISTEST ARENGUSUUNDADEST

2014. eelarveaastal on olulisem omafinantseeringuna teostatav objekt Raudtee tänava ja kõnnitee renoveerimine koos Lasteaia esise parklaga.

Alljärgnevalt on loetletud arengukava tegevuskavas nimetatud tegevused pikema perioodi vältel:

- Antsla linna staadioni renoveerimine
- Antsla linna kõnniteede ja tänavate remont, vallateede renoveerimine ja korrashoid
- Kobela, Tsooru ja Vana-Antsla veetrasside renoveerimine
- Linda Rahvamaja rekonstrueerimine
- Kergliiklustee Antsla-Kobela projekteerimine ja ehitamine
- Meetmete väljatöötamine elanikkonna vähenemise peatamiseks
- Laste mänguväljaku rajamine
- Antsla Gümnaasiumi koolihoone B ja C korpuse renoveerimistöde projekteerimine II osa ning koolihoone soojustamine

## ÜLEVAADE ARENGUKAVA TÄITMISEST

2010. aasta detsembris võeti vastu Antsla valla arengukava aastateks 2011-2024, mida täiendati vallavolikogu 22. novembri 2011. aasta määrusega nr 16.

Vallavolikogu määrusega 30. septembrist 2013 nr. 12 kinnitati arengukava tegevuskava.

Olulisemad, arengukava tegevuskavast lähtuvad tegevused 2013 eelarveaastal olid järgmised:

- Lusti lasteaia hoone soojustamine
- Kähri, Pargi, Põik ning Metsa põik tänavate mustkatte alla viimine
- Gümnaasiumi katlamaja rekonstrueerimine
- Skatepargi rajamine Antsla linna
- Gümnaasiumi katlamaja ja Antsla Kultuuri- ja Spordikeskuse vahelise kütetrassi renoveerimine.
- Antsla Gümnaasiumi koolihoone B ja C korpuse renoveerimistöde projekteerimine I osa
- Koostöös Võrumaa Arenguagentuuriga jätkus kohalike tegutsevate ja alustavate ettevõtjate nõustamine
- Vastavalt kehtestatud korrale toimus kodanike ühenduste poolt elluviidavate tegevuste rahastamine Antsla valla eelarvest.
- Alates 2013 aastast korraldatakse väikestele vallakodanikele koos vanematega vastuvõtt ning kingitakse hõbelusikas.

**RAAMATUPIDAMISE AASTAARUANNE****BILANSS***/tuhandetes eurodes/*

			<b>31.12.2013</b>	<b>31.12.2012</b>
<b>Varad</b>			<b>3 729</b>	<b>3 777</b>
<i>Käibevara</i>			302	543
	Raha ja pangakontod	2	154	209
	Maksu-, lõivu- ja trahvinõuded	3	136	125
	Nõuded ostjate vastu		7	23
	Muud nõuded ja ettemaksed	3	5	186
<b>Põhivara</b>			<b>3 427</b>	<b>3 234</b>
	Pikaajalised finantsinvesteeringud	4	14	14
	Materiaalne põhivara	5	3 413	3 220
<b>Kohustused ja netovara</b>			<b>3 729</b>	<b>3 777</b>
<i>Lühiajalised kohustused</i>			299	347
	Võlad tarnijatele		29	95
	Võlad töövõtjatele	3	130	133
	Maksuvõlad ja saadud ettemaksed	3	54	60
	Muud kohustused ja saadud ettemaksed	6	15	17
	Laenukohustused	7	71	42
<i>Pikaajalised kohustused</i>			441	455
	Laenukohustused	7	441	455
<i>Netovara</i>			2 989	2 975
	Eelmiste perioodide akumulieeritud tulem		2 981	2 670
	Aruandeaasta tulem		8	305

## TULEMIARUANNE

*/tuhandetes eurodes/*

		Lisa	31.12.2013	31.12.2012
<b>Tegevustulud</b>			<b>3 127</b>	<b>3 286</b>
	Maksud	9	1 340	1 307
	Lõivud	9	5	6
	Müüdud tooted ja teenused	9	241	347
	Muud tulud	9	12	7
	Toetused	8	1 529	1 619
<b>Tegevuskulud</b>			<b>-3 109</b>	<b>-2 965</b>
	Antud toetused	10	-131	-187
	Tööjõukulud	11	-1 619	-1 552
	Majandamiskulud	12	-844	-821
	Muud tegevuskulud	12	-219	-205
	Põhivara amortisatsioon ja ümberhindlus	5	-296	-200
<b>Aruandeperioodi tegevustulem</b>			<b>18</b>	<b>321</b>
<b>Finantstulud ja -kulud</b>			<b>-10</b>	<b>-16</b>
	Intressikulu	7	-10	-16
<b>Aruandeperioodi tulem</b>			<b>8</b>	<b>305</b>

**RAHAVOOGUDE ARUANNE**

(kaudsel meetodil)

*/tuhandetes eurodes/*

		31.12.2013	31.12.2012
Rahavood põhitegevusest			
	Aruandeperioodi tegevustulem	18	321
	Korrigeerimised:		
	Põhivara amortisatsioon ja ümberhindlus	5	296
	Kasum/kahjum põhivara müügist	5	2
	Saadud sihtfinantseerimine põhivara soetuseks	8	-290
	Saadud käibemaksukulu põhivara soetuseks	12	96
	Antud sihtfinantseerimine põhivara soetuseks	10	0
	Korrigeeritud tulem		122
	Põhitegevusega seotud käibevahendite netomuutus		2
	Põhitegevusega seotud kohustuste muutus		-33
	Kokku rahavood põhitegevusest		91
	Materiaalse põhivara soetus	5	-629
	Laekunud põhivara müügist	5	4
	Laekunud sihtfinantseerimine põhivara soetuseks		476
	Makstud sihtfinantseerimine põhivara soetuseks	10	0
	Kokku rahavood investeerimisest		-149
	Laekunud laenud	7	56
	Makstud intressid	7	-10
	Tasutud laenud	7	-43
	Kokku rahavood finantseerimisest		3
	Puhas rahavoog		-55
	Raha ja selle ekvivalendid perioodi algul	2	209
	Raha ja selle ekvivalendid perioodi lõpul	2	154
	Raha ja selle ekvivalentide muutus		-55

## NETOVARA MUUTUSTE ARUANNE

*tuhandetes eurodes/*

	<b>Akumuleeritud tulem</b>
<b>Korrigeeritud saldo seisuga 31.12.2011</b>	<b>2 665</b>
Aruandeperioodi tulem	305
Reservid (põhivara ümberhindlus)	5
<b>Saldo 31.12.2012</b>	<b>2 975</b>
Aruandeperioodi tulem	8
Reservid (põhivara ümberhindlus)	6
<b>Saldo seisuga 31.12.2013</b>	<b>2 989</b>

**EELARVE TÄITMISE TULUDE ARUANNE**

/tuhandetes eurodes/

Tunnus	Eelarveklassifikaatori nimetus	Kinnitatud eelarve	Täpsustatud eelarve	Eelarve täitmine
	<b>PÕHITEGEVUSE TULUD KOKKU</b>	<b>2 804</b>	<b>2 868</b>	<b>2 826</b>
<b>30</b>	<b>Maksutulud</b>	<b>1360</b>	<b>1360</b>	<b>1330</b>
3000	Füüsilise isiku tulumaks	1 294	1 294	1 250
3030	Maamaks	66	66	80
<b>32</b>	<b>Tulud kaupade ja teenuste müügist</b>	<b>246</b>	<b>256</b>	<b>255</b>
<b>3500,352</b>	<b>Saadavad toetused tegevuskuludeks</b>	<b>1 191</b>	<b>1 235</b>	<b>1 226</b>
35200	Tasandusfond	601	601	601
35201	Toetusfond	586	594	594
3500	Muud saadud toetused tegevuskuludeks	4	40	31
<b>3825,388</b>	<b>Muud tegevustulud</b>	<b>7</b>	<b>17</b>	<b>15</b>
382540	Sh. laekumine vee-erikasutusest	4	4	4
3882	Sh. saastetasud ja keskkonnale tekitatud kahju hüvitis	3	3	1
3888	Muud tegevustulud ( kahjunõude hüvitus)	0	10	10
	<b>PÕHITEGEVUSE KULUD KOKKU</b>	<b>2 798</b>	<b>2 874</b>	<b>2 738</b>
<b>40,41,45</b>	<b>Antud toetused tegevuskuludeks</b>	<b>196</b>	<b>189</b>	<b>133</b>
413	Sotsiaaltoetused ja muud toetused füüsilistele isikutele	151	149	98
450	Sihtotstarbelised toetused tegevuskuludeks	30	25	24
452	Mittesihtotstarbelised toetused	15	15	11
	<b>Muud tegevuskulud</b>	<b>2 602</b>	<b>2 685</b>	<b>2 605</b>
50	Personalikulud	1 614	1 627	1 619
55	Majandamiskulud	954	1 040	971
60	Muud kulud	34	18	15
	<b>PÕHITEGEVUSE TULEM</b>	<b>6</b>	<b>-6</b>	<b>88</b>
	<b>INVESTSEERIMISTEGEVUS KOKKU</b>	<b>-155</b>	<b>-200</b>	<b>-160</b>
381	Põhivara müük (+)	30	30	9
155	Põhivara soetus (-)	-645	-693	-631
3502	Põhivara soetuseks saadav sihtfinantseerimine (+)	483	487	478
4502	Põhivara soetamiseks antav sihtfinantseerimine (-)	-8	-11	-5
65	Finantskulud (-)	-15	-13	-11
	<b>EELARVE TULEM ( ÜLEJÄÄK(+)/ PUUDUJÄÄK (-) )</b>	<b>-149</b>	<b>-206</b>	<b>-72</b>
	<b>FINANTSEERIMISTEGEVUS</b>	<b>-43</b>	<b>14</b>	<b>14</b>
2586	Kohustuste tasumine (-)	-43	-43	-43
2585	Kohustuste võtmine (+)	0	57	57
<b>1001</b>	<b>LIKVIIDSETE VARADE MUUTUS (+), (-)</b>	<b>-192</b>	<b>-192</b>	<b>-58</b>

**EELARVE TÄITMISE KULUDE ARUANNE**

/tuhandetes eurodes/

Tegevusala	Kululiik	Tegevusala ja kululiigi nimetus	Kinnitatud eelarve	Täpsustatud eelarve	Eelarve täitmine
<b>01111</b>		<b>VALLA -JA LINNAVOLIKOGU</b>	<b>26</b>	<b>26</b>	<b>26</b>
	500	Töötasud	17	17	17
	506	Tööjõukuludega kaasnevad maksud	6	6	6
	55	Majandamiskulud	3	3	3
<b>011121</b>		<b>VALLA- JA LINNAVALITSUS</b>	<b>264</b>	<b>264</b>	<b>264</b>
	500	Töötasud	142	145	145
	506	Tööjõukuludega kaasnevad maksud	48	50	50
	55	Majandamiskulud	74	69	69
<b>01114</b>		<b>RESERVFOND</b>	<b>26</b>	<b>2</b>	<b>0</b>
	608	Muud tegevuskulud	26	2	0
<b>016001</b>		<b>Muud üldised valitsussektori teenused -VALIMISED</b>	<b>4</b>	<b>4</b>	<b>4</b>
	500	Töötasud	2	2	2
	506	Tööjõukuludega kaasnevad maksud	1	1	1
	55	Majandamiskulud	1	1	1
<b>016002</b>		<b>Muud üldised valitsussektori teenused -ÜHISTEGEVUS</b>	<b>30</b>	<b>30</b>	<b>30</b>
	450	Sihtotstarbelised eraldised	8	8	8
	452	Mittesihtotstarbelise eraldised	14	14	14
	55	Majandamiskulud	8	8	8
<b>01700</b>		<b>VALITSUSSEKTORI VÕLA TEENENDAMINE</b>	<b>15</b>	<b>13</b>	<b>11</b>
	65	Intressi-, viivise- ja kohustistasukulud	15	13	11
<b>02500</b>		<b>Muu riigikaitse - KAITSELIIT</b>	<b>1</b>	<b>1</b>	<b>1</b>
	55	Majandamiskulud	1	1	1
<b>03200</b>		<b>PÄÄSTETEENUSED</b>	<b>5</b>	<b>6</b>	<b>5</b>
	55	Majandamiskulud	5	6	5
<b>04210</b>		<b>MAAKORRALDUS</b>	<b>21</b>	<b>22</b>	<b>21</b>
	155	Materiaalsete põhivarade soetamine ja renoveerimine	5	5	4
	500	Töötasud	11	12	12
	506	Tööjõukuludega kaasnevad maksud	4	4	4
	55	Majandamiskulud	1	1	1
<b>04360</b>		<b>MUU ENERGIA JA SOOJAMAJANDUS</b>	<b>91</b>	<b>92</b>	<b>92</b>
	155	Materiaalsete põhivarade soetamine ja renoveerimine	91	90	90
	55	Majandamiskulud	0	2	2
<b>0451001</b>		<b>VALLATEED</b>	<b>278</b>	<b>277</b>	<b>221</b>
	155	Materiaalsete põhivarade soetamine ja	191	166	120



		renoveerimine			
	55	Majandamiskulud	87	111	101
<b>04512</b>		<b>Transpordikorraldus AUTOTRANSPORT</b>	<b>23</b>	<b>18</b>	<b>18</b>
	500	Töötasud	8	7	7
	506	Tööjõukuludega kaasnevad maksud	3	3	3
	55	Majandamiskulud	12	8	8
<b>04740</b>		<b>Üldmajanduslikud arendusprojektid -ARENDEKAVAD</b>	<b>38</b>	<b>34</b>	<b>29</b>
	450	Sihtotstarbelised eraldised	13	8	4
	500	Töötasud	18	18	17
	506	Tööjõukuludega kaasnevad maksud	6	6	6
	55	Majandamiskulud	1	2	2
<b>04900</b>		<b>MUU MAJANDUS</b>	<b>11</b>	<b>11</b>	<b>8</b>
	55	Majandamiskulud	11	11	8
<b>05100</b>		<b>JÄÄTMEKÄITLUS</b>	<b>15</b>	<b>17</b>	<b>17</b>
	500	Töötasud	4	4	4
	506	Tööjõukuludega kaasnevad maksud	1	1	1
	55	Majandamiskulud	10	12	12
<b>05400</b>		<b>HALJASTUS (tänavate korrashoid)</b>	<b>50</b>	<b>50</b>	<b>49</b>
	500	Töötasud	29	29	29
	506	Tööjõukuludega kaasnevad maksud	10	10	9
	55	Majandamiskulud	11	11	11
<b>06100</b>		<b>ELAMUMAJANDUSE ARENDAMINE</b>	<b>12</b>	<b>12</b>	<b>12</b>
	55	Majandamiskulud	12	12	12
<b>06300</b>		<b>VEEVARUSTUS</b>	<b>48</b>	<b>57</b>	<b>51</b>
	155	Materiaalsete põhivarade soetamine ja renoveerimine	16	16	12
	450	Sihtotstarbelised eraldised	2	4	4
	500	Töötasud	4	4	4
	506	Tööjõukuludega kaasnevad maksud	1	2	1
	55	Majandamiskulud	17	16	15
	601	Maksu-, riigilõivu- ja trahvikulud	8	15	15
<b>06400</b>		<b>TÄNAVAVALGUSTUS</b>	<b>35</b>	<b>35</b>	<b>31</b>
	55	Majandamiskulud	35	35	31
<b>06605</b>		<b>KALMISTUD</b>	<b>14</b>	<b>14</b>	<b>14</b>
	500	Töötasud	7	7	7
	506	Tööjõukuludega kaasnevad maksud	3	3	3
	55	Majandamiskulud	4	4	4
<b>06605</b>		<b>HULKUVATE LOOMADEGA SEOTUD TEGEVUS</b>	<b>1</b>	<b>1</b>	<b>1</b>
	55	Majandamiskulud	1	1	1
<b>06605</b>		<b>SAUNAD</b>	<b>6</b>	<b>14</b>	<b>14</b>
	55	Majandamiskulud	6	14	14
<b>08102</b>		<b>SPORDITEGEVUS</b>	<b>27</b>	<b>27</b>	<b>25</b>

Antsla valla 2013 aasta majandusaasta aruanne

	155	Materiaalsete põhivarade soetamine ja renoveerimine	25	25	24
	55	Majandamiskulud	2	2	1
<b>08103</b>		<b>MÄNGUVÄLJAKUD</b>	<b>21</b>	<b>21</b>	<b>15</b>
	155	Materiaalsete põhivarade soetamine ja renoveerimine	21	21	15
<b>08105</b>		<b>MUUSIKAKOOL</b>	<b>71</b>	<b>72</b>	<b>72</b>
	500	Töötasud	46	45	45
	506	Tööjõukuludega kaasnevad maksud	15	16	16
	55	Majandamiskulud	10	11	11
<b>082011</b>		<b>LINDA RAAMATUKOGU</b>	<b>12</b>	<b>12</b>	<b>12</b>
	500	Töötasud	5	5	5
	506	Tööjõukuludega kaasnevad maksud	2	2	2
	55	Majandamiskulud	5	5	5
<b>082012</b>		<b>TSOORU RAAMATUKOGU</b>	<b>12</b>	<b>12</b>	<b>12</b>
	500	Töötasud	5	5	5
	506	Tööjõukuludega kaasnevad maksud	2	2	2
	55	Majandamiskulud	5	5	5
<b>082014</b>		<b>HAABSAARE RAAMATUKOGU</b>	<b>11</b>	<b>11</b>	<b>11</b>
	500	Töötasud	5	5	5
	506	Tööjõukuludega kaasnevad maksud	1	1	1
	55	Majandamiskulud	5	5	5
<b>082015</b>		<b>LINNA RAAMATUKOGU</b>	<b>34</b>	<b>34</b>	<b>34</b>
	500	Töötasud	15	15	15
	506	Tööjõukuludega kaasnevad maksud	5	5	5
	55	Majandamiskulud	14	14	14
<b>082021</b>		<b>TSOORU RAHVAMAJA</b>	<b>45</b>	<b>45</b>	<b>39</b>
	155	Materiaalsete põhivarade soetamine ja renoveerimine	4	3	0
	500	Töötasud	13	13	13
	506	Tööjõukuludega kaasnevad maksud	5	5	5
	55	Majandamiskulud	23	24	21
<b>082022</b>		<b>KULTUURI- JA SPORDIKESKUS</b>	<b>163</b>	<b>183</b>	<b>179</b>
	155	Materiaalsete põhivarade soetamine ja renoveerimine	20	31	30
	500	Töötasud	67	67	66
	506	Tööjõukuludega kaasnevad maksud	23	23	23
	55	Majandamiskulud	53	62	60
<b>082023</b>		<b>LINDA RAHVAMAJA</b>	<b>10</b>	<b>12</b>	<b>12</b>
	155	Materiaalsete põhivarade soetamine ja renoveerimine	3	5	5
	55	Majandamiskulud	7	7	7
<b>08208</b>		<b>KULTUURI – JA SPORDIÜRITUSED</b>	<b>14</b>	<b>14</b>	<b>10</b>
	450	Sihtotstarbelised eraldised	13	13	9
	55	Majandamiskulud	1	1	1

<b>08400</b>		<b>Religiooni- ja muud ühiskonnateenused - USUASUTUSED</b>	<b>1</b>	<b>1</b>	<b>1</b>
	450	Sihtotstarbelised eraldised	1	1	1
<b>09210</b>		<b>LUSTI LASTEAED</b>	<b>555</b>	<b>612</b>	<b>604</b>
	155	Materiaalsete põhivarade soetamine ja renoveerimine	187	245	245
	500	Töötasud	188	188	186
	505	Erisoodustused	2	2	1
	506	Tööjõukuludega kaasnevad maksud	65	65	63
	55	Majandamiskulud	113	112	109
<b>092201</b>		<b>ANTSLA GÜMNAASIUM</b>	<b>1 030</b>	<b>1 075</b>	<b>1 065</b>
	155	Materiaalsete põhivarade soetamine ja renoveerimine	81	85	85
	500	Töötasud	576	582	581
	506	Tööjõukuludega kaasnevad maksud	196	198	197
	55	Majandamiskulud	177	210	202
<b>092202</b>		<b>TEISTELE EELARVETELE</b>	<b>88</b>	<b>88</b>	<b>72</b>
	55	Majandamiskulud	88	88	72
<b>09600</b>		<b>ÕPILASVEO ERILIINID</b>	<b>42</b>	<b>47</b>	<b>44</b>
	4134	Õppetoetused	7	7	5
	55	Majandamiskulud	35	40	39
<b>09601</b>		<b>KOOLITOIT</b>	<b>50</b>	<b>53</b>	<b>53</b>
	55	Majandamiskulud	50	53	53
<b>09609</b>		<b>Muud hariduse abiteenused HARIDUSÜRITUSED</b>	<b>4</b>	<b>4</b>	<b>2</b>
	450	Sihtotstarbelised eraldised	1	1	1
	55	Majandamiskulud	3	3	1
<b>10121</b>		<b>MUU PUUETEGA INIMESTE SOTSIAALNE KAITSE</b>	<b>84</b>	<b>84</b>	<b>74</b>
	4133	Toetused puuetega inimestele ja nende hooldajatele	14	14	12
	4137	Erijuhtudel riigi poolt makstav sotsiaalmaks	4	4	2
	500	Töötasud	8	8	7
	506	Tööjõukuludega kaasnevad maksud	3	3	2
	55	Majandamiskulud	55	55	51
<b>104021</b>		<b>ÜHEKORDNE TOETUS</b>	<b>32</b>	<b>31</b>	<b>22</b>
	4130	Peretoetused	6	6	5
	4134	Õppetoetused	6	5	3
	4138	Muud sotsiaalabi toetused	20	20	14
<b>10700</b>		<b>RISKIRÜHMADE SOTSIAALHOOLEKANDEASUTUSED</b>	<b>5</b>	<b>5</b>	<b>3</b>
	55	Majandamiskulud	5	5	3
<b>10701</b>		<b>RIIKLIK TOIMETULEKUTOETUS</b>	<b>56</b>	<b>56</b>	<b>43</b>
	4131	Toimetulekutoetus	56	56	43
<b>10900</b>		<b>Muu sotsiaalne kaitse - SOTSIAALHALDUS</b>	<b>44</b>	<b>44</b>	<b>44</b>

Antsla valla 2013 aasta majandusaasta aruanne

	500	Töötasud	32	32	32
	505	Erisoodustused	1	1	1
	506	Tööjõukuludega kaasnevad maksud	11	11	11
<b>104022</b>		<b>PEREKONDADE JA LASTE SOTSIAALNE KAITSE</b>	<b>42</b>	<b>49</b>	<b>22</b>
	4130	Peretoetused	6	6	2
	4133	Toetused puuetega inimestele ja nende hooldajatele	29	29	9
	4137	Erijuhtudel riigi poolt makstav sotsiaalmaks	4	4	2
	55	Majandamiskulud	3	10	9
		<b>KOKKU KULUD TEGEVUSALADE LÕIKES</b>	<b>3 466</b>	<b>3 591</b>	<b>3 388</b>
	2586	Võetud laenude tagasimaksmine muudele residentidele(-)	-43	-43	-43
		<b>MUUD NÄITAJAD</b>			
		<i>Võlakohustused</i>	<i>497</i>	<i>0</i>	<i>512</i>
		<i>Vaba jääk ehk likviidsed varad</i>	<i>207</i>	<i>0</i>	<i>149</i>

Selgitus: Tekke- ja kassapõhised kulud erinevad põhiliselt kaupade ja teenuste ostmisel tasutud käibemaksu tõttu. Samuti aasta alguses ja lõpus erinevad kohustused ja ettemaksud tekitavad erinevusi kassa- ja tekkepõhistes kuludes.

## RAAMATUPIDAMISE AASTAARUANDE LISAD

### Lisa 1. Aastaaruande koostamisel kasutatud arvestuspõhimõtted.

Käesolev raamatupidamise aastaaruanne on koostatud vastavuses Eesti hea raamatupidamistavaga. Eesti hea raamatupidamistava tugineb rahvusvaheliselt tunnustatud arvestus ja aruandluse põhimõtetele. Selle põhinõuded on kehtestatud raamatupidamise seaduses, mida täiendavad Raamatupidamise Toimkonna poolt välja antud juhendid ning riigi raamatupidamise üldeeskiri. Raamatupidamise aastaaruanne on koostatud tuhandetes eurodes. Raamatupidamise aastaaruanne on koostatud lähtudes soetusmaksumuse printsiibist v.a. maa ja peremehetu vara, mis on kajastatud ühekordselt ümberhinnatud väärtuses.

#### *Varade ja kohustuste jaotus lühi- ja pikaajalisteks.*

Varad ja kohustused on bilansis jagatud lühi- ja pikaajalisteks lähtudes sellest, kas vara või kohustuse eeldatav valdamine kestab kuni ühe aasta või kauem bilansikuupäevast arvestatuna.

#### *Raha ja raha ekvivalendid.*

Bilansis kajastatakse rahana kassas olevat sularaha ning pankades olevaid arvelduskontode jääke.

#### *Finantsinvesteeringud.*

Muude pikaajaliste finantsinvesteeringutena kajastatakse aktsiaid ja osi, millest aruandekohustuslane omab alla 20%. Nimetatud pikaajalisi finantsinvesteeringuid kajastatakse soetusmaksumuses, kuna nende õiglast väärtust pole olnud võimalik usaldusväärset hinnata. Finantsinvesteeringute oste ja müüke kajastatakse järjepidevalt tehingupäeval.

#### *Nõuded.*

Nõudeid kajastatakse bilansis nõudeõiguse tekkimise momendil ning hinnatakse lähtudes tõenäoliselt laekuvatest summadest. Võimaluse korral hinnatakse iga konkreetse kliendi laekumata nõudeid eraldi, arvestades teada olevat informatsiooni kliendi maksevõime kohta. Suure hulga samaliigiliste nõuete laekumise tõenäosust hinnatakse grupi baasil, võttes arvesse eelmiste perioodide statistikat sarnaste nõuete laekumise kohta. Ebatõenäoliselt laekuvad nõuded on bilansis tõenäoliselt laekuva summani alla hinnatud.

Nõue loetakse lootusetuks, kui juhtkonna hinnangul puuduvad võimalused nõude kogumiseks. Lootusetud nõuded on bilansist välja kantud.

#### *Varud.*

Varusid kajastatakse bilansis soetusmaksumuses või neto realiseerimisväärtuses, sõltuvalt sellest, kumb on madalam. Varud kantakse igakuuliselt kuluks vastavalt soetusmaksumusele.

#### *Materiaalne põhivara.*

Materiaalseks põhivaraks loetakse varasid, mida kasutatakse hinnanguliselt pikema perioodi jooksul kui üks aasta ja mille soetusmaksumus on alates 2000 eurost.

Põhivara rekonstrueerimisväljaminekud, mis vastavad materiaalse põhivara mõistele, liidetakse materiaalse põhivara soetusmaksumusele. Rekonstrueerimisväljaminekute lisamisel hinnatakse vara järelejäänud kasulikkude eluiga ja vajadusel reguleeritakse põhivara kulumi normi.

Põhivara soetusmaksumuse arvatakse kulutused, mis on vajalikud selle kasutusele võtmiseks, v.a. soetusega kaasnevad maksud, lõivud, laenu-, koolitus- ja lähetuskulud, mis kajastatakse kuluna.

Põhivara kajastatakse soetusmaksumuses, millest on maha arvatud akumulieeritud kulum ja võimalikud väärtuse langusest tulenevad allahindlused. Kulumi arvestamisel kasutatakse lineaarset meetodit. Kulumi norm määratakse igale põhivara objektile eraldi, sõltuvalt selle hinnangulisest kasulikust elueast. Kui põhivara koosneb erineva hinnangulise kasuliku elueaga komponentidest, mille soetusmaksumust on võimalik usaldusväärset hinnata, võetakse komponendid eraldi arvele.

Uue põhivara kulumi normid aastast on põhivara gruppidele järgmised:

• Hooned ja rajatised	2-20 %
• Masinad ja seadmed	20-30%
• Info- ja kommunikatsioonitehnoloogia seadmed	20-33%
• Inventar, tööriistad	20-30%

Maad ja kunstiväärtusi, mille väärtus aja jooksul ei vähene, ei amortiseerita.

#### *Ümberhindlus.*

Seoses maareformi kestmisega võetakse ümberhindlusena arvele aruandeperioodil mõõdistatud ja maakatastrisse kantud maad. Samuti võetakse ümberhindlusena jätkuvalt arvele aruandeperioodil omandatud peremehetut vara, mis on saadud seoses pärijate puudumisega.

Varade ümberhindamiseks kasutatakse eelisjärjekorras turuhinda. Objektide korral, millel turuhind puudub, kasutatakse õiglase väärtuse määramiseks jääkasendusmaksumuse meetodit. Maa arvele võtmiseks kasutatakse maksustamishinda, kui turuhind pole teada.

#### *Renditud varad.*

Kapitalirendina käsitletakse rendilepingut, mille puhul kõik olulised vara omandiga seonduvad riskid ja hüved kanduvad üle rentnikule. Muud rendilepingud kajastatakse kasutusrendina.

(a) Aruandekohustuslane on rentnik

Kapitalirenti kajastatakse bilansis vara ja kohustusena renditud vara õiglase väärtuse summas või rendimaksede miinimumsumma nüüdisväärtuses, juhul kui see on madalam. Kapitalirenti tingimustel renditud varasid amortiseeritakse sarnaselt omandatud põhivaraga, välja arvatud juhul, kui ei eksisteeri piisavat kindlust, kas rentnik omandab rendiperioodi lõpuks vara omandiõiguse – sellisel juhul amortiseeritakse vara kas rendiperioodi jooksul või kasuliku eluea jooksul, olenevalt sellest, kumb on lühem. Kapitalirenti maksed jagatakse kohustust vähendavateks põhiosa tagasimakseteks ning intressikuluks.

Kasutusrendi maksed kajastatakse kuluna ühtlaselt rendiperioodi jooksul.

(b) Aruandekohustuslane on rendile andja

Kasutusrendi tingimustel väljarenditud vara kajastatakse bilansis tavakorras, analoogselt muu põhivaraga. Kasutusrendimaksed kajastatakse tuluna ühtlaselt rendiperioodi jooksul.

#### *Finantskohustused.*

Laenukohustused kajastatakse korrigeeritud soetusmaksumuses. Olulised lepingutasud kajastatakse laenude võtmisel laenukohustuste hulgas (miinusega) ja amortiseeritakse intressikuludesse laenuperioodi jooksul, ülejäänud lepingutasud kajastatakse laenude saamisel koheselt intressikuludes. Kapitalirendikohustused kajastatakse laenukohustustena vastavalt renditud varade kajastamise kohta antud selgitusele.

#### *Sihtfinantseerimine.*

Sihtfinantseerimisena kajastatakse sihtotstarbeliselt antud ja teatud tingimustega seotud toetusi. Sihtfinantseerimist ei kajastata tuluna või kuluna enne, kui toetuse saaja on teinud kulutused, milleks sihtfinantseerimine oli ette nähtud, ning eksisteerib piisav kindlus, et sihtfinantseerimine leiab aset. Saadud sihtfinantseerimise kajastamisel rakendatakse soetusmaksumuse meetodit, mille järgi kajastatakse nii saadud sihtfinantseerimist kui ka selle arvel tehtud kulusid või põhivara soetust mõlemaid eraldi.

Tegevuskulude sihtfinantseerimise kajastamisel lähtutakse tulude ja kulude vastavuse printsiibist ning tulu sihtfinantseerimisest kajastatakse proportsionaalselt sellega seonduvate kuludega. Sihtfinantseerimise korral põhivara soetamiseks võetakse vara bilansis arvele tema soetusmaksumuses, saadud sihtfinantseerimine aga kajastatakse samal ajal tuluna.

#### *Tulude arvestus.*

Kogutud maksude ning loodusvarade kasutamise ja saastetasude tulu võetakse arvele tekkepõhiselt vastavalt Maksu- ja Tolliameti ja Keskkonnaministeeriumi poolt esitatud teatistele. Kohalike maksude tulu võetakse arvele tekkepõhiselt vastavalt esitatud maksudeklaratsioonidele. Lõivutulu kajastatakse lõivuga maksustatud toimingute päeval ning trahve trahvide määramise päeval. Toodete, kaupade ja põhivara müügist saadud tulu kajastatakse siis, kui kõik olulised omandiga seotud riskid on läinud üle ostjale ning müügitulu ja tehinguga seotud kulu on usaldusväärselt määratav. Tulu teenuste müügist kajastatakse teenuse osutamisel, lähtudes valmidusastme meetodist. Intressitulu kajastatakse tekkepõhiselt sisemise intressimäära alusel.

#### *Kulude arvestus.*

Kulusid kajastatakse tekkepõhiselt. Põhivara või varude soetamisel tasutud mittetagastatavad maksud ja lõivud, sh käibemaks, mida ei saa arvata sisendkäibemaksuks, kajastatakse soetamishetkel kuluna tulemiaruaude kirjel Muud tegevuskulud.

#### *Seotud osapooled.*

Seotud osapoolteks loetakse Antsla vallavolikogu ja Antsla vallavalitsuse liikmed ning hallatavate asutuste juhid, kellele on antud õigus iseseisvalt lepinguid sõlmida. Samuti ka nende valitseva ja olulise mõju all olevad mittetulundusühingud ja äriühingud.

#### *Bilansipäevajärgsed sündmused.*

Raamatupidamise aastaaruandes kajastuvad olulised vara ja kohustuste hindamist mõjutavad asjaolud, mis ilmsid bilansikuupäeva ja aruande koostamispäeva vahemikul, kuid on seotud aruandeperioodil või varasematel perioodidel toimunud tehingutega.

Bilansipäevajärgsed sündmused, mida ei ole varade ja kohustuste hindamisel arvesse võetud, kuid mis võivad oluliselt mõjutada järgmise aruandeaasta tulemust, avalikustatakse raamatupidamise aastaaruande lisades.

#### *Eelarve täitmise aruanne.*

Eelarve täitmise aruanne on koostatud kassapõhiselt, mistõttu selle andmeid ei ole võimalik võrrelda tekkepõhistes aruannetes kajastatud andmetega. Lisaks kassapõhisest printsiibist tulenevatele ajalistele erinevustele on selles kasutusel veel järgmised olulised erinevad arvestuspõhimõtted:

1. põhivara soetamisel tasutud summad kajastatakse eelarve täitmisel kuluna ning põhivara müügist laekunud summad tuluna, amortisatsiooni ja muid põhivaradega tehtud mitterahalisi tehinguid eelarve täitmise aruandes ei kajastata;
2. kaupade ja teenuste ning põhivarade soetamisel lisanduv käibemaks, mida ei saa arvata sisendkäibemaksuks, on eelarve täitmise aruandes kajastatud vastavate kaupade, teenuste ja

põhivara soetamise kuluna (tekkepõhises aruandes eraldi tulemiaruaruande real Muud tegevuskulud).

- eelarve täitmise aruandes on kulud ja tulud kajastatud vastavalt raha liikumisele, tekkepõhised kulud aga vastavalt nende tekkimise momendile, seega kohustuste ja nõuete saldod põhjustavad oluliselt erinevusi eelarve täitmise kulude ja tegelike kulude vahel.

## Lisa 2. Raha ja pangakontod

*/tuhandetes eurodes/*

	31.12.2013	31.12.2012
Arvelduskontod pankades	154	209
<b>Raha ja selle ekvivalendid kokku</b>	<b>154</b>	<b>209</b>

## Lisa 3. Maksud, lõivud, trahvid ja muud nõuded ning ettemaksed

*/tuhandetes eurodes/*

### a) Maksu-, lõivu-, ja trahvinõuded.

	31.12.2013	31.12.2012
	Maksu-, lõivu- trahvinõuded	Maksu-, lõivu- trahvinõuded
Tulumaks	132	120
Maamaks	3	3
Loodusressursi maks	1	2
<b>Kokku</b>	<b>136</b>	<b>125</b>

### b) Võlad töövõtjatele; maksuvõlad

	31.12.2013	31.12.2012	31.12.2013	31.12.2012
	Maksuvõlad, saadud ettemaksed	Maksuvõlad, saadud	Võlad töövõtjatele	Võlad töövõtjatele
Töötasu võlgnevus	0	0	71	72
Sotsiaalmaks	33	33	29	29
Füüsilise isiku tulumaks	16	16	14	14
Töötuskindlustusmakse kohustus	3	4	2	3
Kogumispensioni maksete kohustus	2	2	1	1
Puhkustasude kohustus	0	0	13	14
Loodusressursi maks	0	5	0	0
<b>Kokku</b>	<b>54</b>	<b>60</b>	<b>130</b>	<b>133</b>

### c) Muud nõuded ja ettemaksed.

	31.12.2013	31.12.2012
	Lühiajalised nõuded, ettemaksed	Lühiajalised nõuded, ettemaksed
Vee hajaasustuse programm	5	0
SA Keskkonnainvesteeringute Keskus	0	186
<b>Kokku</b>	<b>5</b>	<b>186</b>



#### Lisa 4. Finantsinvesteeringud

	31.12.2013	31.12.2012
Soetusmaksumus perioodi alguses	14	14
Aruandeperioodil toimunud liikumine	0	0
Soetusmaksumus perioodi lõpul	14	14

AS Võru Vesi aktsiad 20 tk nimiväärtuses  $\text{a} 63,90\text{€}$  summas 1 tuhat eurot.

AS Võru Vesi aktsiad 20 tk nimiväärtuses  $\text{a} 639,15\text{€}$  summas 13 tuhat eurot.

#### Lisa 5. Materiaalne põhivara

*/tuhandetes eurodes/*

	Maa	Hooned ja rajatised	Masinad ja seadmed	Muu põhivara	Lõpetamata tööd ja ettemaksed	Kokku
<b>Jääk 31.12 2012</b>						
Soetusmaksumus	58	3 876	286	121	253	4 594
Akumuleeritud kulum	0	-1 077	-227	-70	0	-1 374
Põhivara jääkväärtus	58	2 799	59	51	253	3 220
Soetused ja parendused	1	421	42	12	13	489
Ümberklassifitseerimine	0	212	0	0	-212	0
Müüdud varad müügihinnas	2	1	1	0	0	4
Kasum/kahjum varade müügist	0	3	-1	0	0	2
Kulum ja allahindlus	0	-205	-26	-15	0	-246
Muu mahakandmine jääkväärtuses	0	-12	0	0	-38	-50
Müüdud põhivara jääkväärtuse mahakandmine	-2	-4	0	0	0	-6
Kulum (mahakandmine, müük)	0	16	17	6	0	39
Ümberhindlused	6	0	0	0	0	6
Liikumine	5	412	16	-3	-237	193
<b>Jääk 31.12.2013</b>						
Soetusmaksumus	63	4 477	311	127	16	4 994
Akumuleeritud kulum	0	-1 266	-236	-79	0	-1 581
Põhivara jääkväärtus	63	3 211	75	48	16	3 413

Rahavoogude aruandes kajastub materiaalse põhivara eest tasutud summana 629 tuhat eurot, mis tuleneb järgmistest summadest:

- 1) aruandeaasta soetuste summa 489 tuhat eurot;
- 2) liidetud käibemaksukulu aruandeaasta soetustelt 96 tuhat eurot (vt ka lisa 12);
- 3) liidetud aasta alguseks tarnijatele tasumata summa 44 tuhat eurot.

Aruandeaastal võeti ümberhindlusena arvele varem maakatastrisse kandmata maad summas 6 tuhat eurot, mis hinnati maa maksustamishinnas.

### Lisa 6. Muud kohustused , saadud ja antud ettemaksed

/tuhandetes eurodes/

	31.12.2013	01.01.2012
Saadud tagatistasud	5	2
Päästeamet – inventari soetus	0	2
Maavalitsus-Veehajaasustuse programm	3	0
SA Archimedes- „Elukestev õpe“	7	13
<b>Kokku</b>	<b>15</b>	<b>17</b>

### Lisa 7. Laenukohustused

/tuhandetes eurodes/

	Kuni 1 a	1-2 a	2-3 a	3-4 a	4-5 a	üle5 a	KOKKU
<b>Jääk seisuga 31.12.2012</b>	<b>42</b>	<b>42</b>	<b>42</b>	<b>42</b>	<b>42</b>	<b>287</b>	<b>497</b>
Laen SEB-pangalt	21	21	21	21	21	136	241
Keskkonnainvesteeringute Keskus SA (KIK)	21	21	21	21	21	151	256
<i>Sh. lühiajalised laenukohustused tähtajaga kuni 1 aasta</i>							42
<i>Sh. pikaajalised laenukohustused 2-5 aastat ja üle aastat</i>							455
<b>Jääk seisuga 31.12.2013</b>	<b>71</b>	<b>71</b>	<b>42</b>	<b>42</b>	<b>42</b>	<b>244</b>	<b>512</b>
Laen SEB-pangalt	50	50	21	21	21	114	277
Keskkonnainvesteeringute Keskus SA	21	21	21	21	21	130	235
<i>Sh. lühiajalised laenukohustused tähtajaga kuni 1 aasta</i>							71
<i>Sh. pikaajalised laenukohustused 2-5 ja üle aastat</i>							441

### Informatsioon laenulepingute kaupa

Laenu andja	tähtaeg	Intressimäär %	Alusvaluuta	Jääk		Intressikulu	
				31.12.2013	31.12.2012	2 013	2 012
SEB Pank	10.12.2015	1,6	EUR	56	0	0	0
SEB Pank	10.04.2024	4,17	EUR	221	241	-8	-10
Keskkonnainvesteeringute Keskus SA (KIK)	31.12.2024	2,12	EUR	235	256	-2	-6
<b>KOKKU</b>				<b>512</b>	<b>497</b>	<b>-10</b>	<b>-16</b>

### Aruandeperioodil toimunud liikumised

Makstud intressikulu	-10	-16
<b>Kokku tagasimakstud laenud</b>	<b>-43</b>	<b>-68</b>
Tagasi makstud laenud SEB	-22	-46
Tagasi makstud laenud KIK	-21	-21

**Lisa 8. Saadud toetused***/tuhandetes eurodes/*

	31.12.2013	31.12.2012
<b>RAHALINE SIHTFINANTSEERIMINE PÕHIVARA SOETUSEKS</b>	<b>290</b>	<b>319</b>
<b><i>Majandus- ja Kommunikatsiooniministeerium</i></b>	<b>180</b>	<b>121</b>
Vallateede renoveerimine	180	121
<b><i>SA Keskkonnainvesteeringute Keskus</i></b>	<b>48</b>	<b>186</b>
Vee- ja kanalisatsioonitorustiku ehitus	0	1
Gümnaasiumi katlamaja renoveerimine	48	185
<b><i>Viljandi Maavalitsus</i></b>	<b>0</b>	<b>2</b>
Veehajaasustuse programm-kaasfinantseerimine	0	2
<b><i>Põllumajanduse Registrate ja Informatsiooni Amet</i></b>	<b>29</b>	<b>0</b>
Kultuuri- ja Spordikeskusele toolide soetus	10	0
Gümnaasiumi rahvariiete soetus	9	0
SKATE pargi rajamine	10	0
<b><i>Rahandusministeerium</i></b>	<b>0</b>	<b>10</b>
Kultuuri- ja Spordikeskuse küttesüsteemi renoveerimine CO programmist	0	10
<b><i>Ettevõtluse Arendamise Sihtasutus</i></b>	<b>23</b>	<b>0</b>
Lusti lasteaia köögi renoveerimine	23	0
<b><i>Siseministeerium</i></b>	<b>10</b>	<b>11</b>
Terviserajale ATV, rajamasina ja lisavarustuse soetus	10	11
<b>MITTERAHALINE SIHTFINANTSEERIMINE PÕHIVARA SOETUSEKS</b>	<b>0</b>	<b>29</b>
<b><i>Sotsiaalministeerium</i></b>	<b>0</b>	<b>29</b>
Elektriauto soetus	0	29
<b>SIHTFINANTSEERIMINE PÕHIVARA SOETUSEKS</b>	<b>290</b>	<b>348</b>
<b>SIHTFINANTSEERIMINE TEGEVUSKULUDEKS</b>	<b>1 239</b>	<b>1 271</b>
<b><i>Tügrihüppe Sihtasustus</i></b>	<b>2</b>	<b>5</b>
Projektorite soetus	2	5
<b><i>Archimedes Sihtasutus</i></b>	<b>7</b>	<b>2</b>
Euroopa elukestva õppe programm-ettevalmistav lähetus	7	2
<b><i>Eesti Kultuurkapital</i></b>	<b>5</b>	<b>5</b>
Projektide toetused	5	5
<b><i>Rahvakultuuri Koolitus- ja Arenduskeskus</i></b>	<b>3</b>	<b>4</b>
Laulu- ja tantsupeo kollektiividele toetus	3	4
<b><i>Põllumajanduse Registrate ja Informatsiooni Amet</i></b>	<b>2</b>	<b>3</b>
Koolipiima-, puuvilja toetus	2	3
<b><i>Kultuuriministeerium</i></b>	<b>0</b>	<b>1</b>
Projektide toetused, sülearvutid raamatukogudele	0	1
<b><i>Rahandusministeerium</i></b>	<b>1 198</b>	<b>1 233</b>

Antsla valla 2013 aasta majandusaasta aruanne

Riigieelarvest tasandus- ja toetusfond	1 195	1 230
Õppelaenu kustutamiseks	3	3
<b>SA Keskkonnainvesteeringute Keskus</b>	<b>8</b>	<b>3</b>
Looduspäevade läbiviimine	8	3
<b>Sihtasutus Kredex</b>	<b>0</b>	<b>1</b>
Elektriauto tavalaadija paigaldus	0	1
Viljandi Maavalitsus	6	5
Õpilasveoliinide dotatsioon	2	1
Ujumise algõpetuse toetus	0	1
Lapsehoiuteenus puuetega lastele	3	2
Noortekeskuse tegevustoetus	1	1
Võrumaa Keskraamatukogu	6	6
Raamatukogudele trükised	6	6
Kaitseministeerium	0	1
Riigikaitseline õppeinventar	0	1
Eesti Töötukassa	0	1
Palgatoetus, juhendamise tasu	0	1
Eesti Noorsootöö Keskus	2	1
Noorteklubi projekti toetus	1	0
Muusikakooli projekti „Varaait“ toetus	1	1
<b>TOETUSED KOKKU</b>	<b>1 529</b>	<b>1 619</b>

**Lisa 9 Tegevustulud***/tuhandetes eurodes/*

	<b>31.12.2013</b>	<b>31.12.2012</b>
<b>MAKSUD</b>	<b>1 340</b>	<b>1 307</b>
Tulumaks füüsilise isiku tulult	1 260	1 228
Omandimaksud ( maamaks)	80	79
<b>RIIGILÕIVUD</b>	<b>5</b>	<b>6</b>
Ehitusloa väljastamise eest	3	4
Kasutusloa väljastamise eest	1	1
Majandustegevuse registri toimingute riigilõiv	1	1
<b>MÜÜDUD TOOTED JA TEENUSED</b>	<b>241</b>	<b>347</b>
<b>Tulud haridusalasest tegevusest</b>	<b>150</b>	<b>149</b>
Tulu koolitusteenuse osutamisest	101	100
Tasu toitlustamiskuludeks	46	48
Muud tulud haridusalasest tegevusest	3	1
<b>Tulud kultuuri- ja kunstialasest tegevusest</b>	<b>24</b>	<b>22</b>
Rahva- ja kultuurimajade tasulised teenused	13	12
Laste muusika- ja kunstikoolide tulud	11	10
<b>Elamu - ja kommunaaltegevuse tulud</b>	<b>40</b>	<b>132</b>
Elamute ja korterite üür ja rent	8	8
Tulu elektrienergia müügist	4	4
Tulu vee- ja kanalisatsiooniteenustest	15	76
Tulu soojuse ja kütte müügist	1	1
Muu tulu elamu - ja kommunaaltegevusest	12	43
<b>Tulud korrakaitsest – päästeteenistuse tulud</b>	<b>6</b>	<b>4</b>
<b>Tulud üldvalitsemisest</b>	<b>6</b>	<b>23</b>
<b>Tulud transpordi- ja sidealasest tegevusest</b>	<b>4</b>	<b>5</b>
Tulud transporditeenuselt	4	4
Tulud sideteenustelt	0	1
<b>Tulud muudelt majandusaladelt</b>	<b>1</b>	<b>0</b>
<b>Üür ja rent</b>	<b>10</b>	<b>12</b>
Mitteeluruumidelt	3	3
Tulu elektrienergia müügist	4	6
Tulu soojuse ja kütte müügist	3	3
<b>MUUD TULUD</b>	<b>12</b>	<b>7</b>
Kahjum põhivara müügist (vt lisa 5)	-3	0
Vee erikasutustasud	4	4
Saastetasud	1	3
Väljanõutud kahjuhüvitis ( Gümnaasiumi katlamaja)	10	0

**Lisa 10. Antud toetused***/tuhandetes eurodes/*

	<b>31.12.2013</b>	<b>31.12.2012</b>
<b>Sotsiaaltoetused füüsilistele isikutele</b>	<b>-96</b>	<b>-141</b>
Peretoetused	-7	-5
Toimetulekutoetused	-43	-56
Toetused puuetega inimestele	-25	-21
Õppetoetused	-8	-43
Muud sotsiaalabitoetused	-13	-16
<b>Sihtfinantseerimine tegevuskuludeks</b>	<b>-21</b>	<b>-32</b>
Toetused kultuurile ja spordile	-9	-9
Veehajaasustuse programmi toetus	0	-1
Projekti toetus- MTÜ Karula Hoiuühing	0	-1
MTÜ Võrumaa Omavalitsusteliit – projekti kaasfinantseerimine	-7	-7
Õpilasürituste toetus	-1	-3
Toetus kogudustele	-1	-1
ÜF veeprojekti abikõlbmatud kulud	-2	-7
MTÜ Võrumaa Noortekeskus - halduskulude toetus	-1	-1
Veehajaasustuse programmi toetus	0	-2
<b>Sihtfinantseerimine põhivara soetuseks</b>	<b>0</b>	<b>-1</b>
Veehajaasustuse programmi toetus	0	-1
<b>Liikmemaksud</b>	<b>-14</b>	<b>-13</b>
MTÜ Eesti Maaomavalitsusliit	-3	-3
MTÜ Võrumaa Omavalitsusteliit	-9	-9
MTÜ Antsla Tervisekeskus	-1	-1
MTÜ Võrumaa Partnerluskogu	-1	0
<b>KOKKU ANTUD TOETUSED</b>	<b>-131</b>	<b>-187</b>

### Lisa 11. Tööjõukulud

*/tuhandetes eurodes/*

	2013		2012	
	Töötajate arv	Töötasukulud	Töötajate arv	Töötasukulud
Tegevusvaldkond				
Üldvalitsemine	12	-150	12	-144
Majandus	4	-36	4	-35
Keskonnakaitse	7	-33	7	-30
Elamu- ja kommunaalmajandus	2	-8	4	-21
Vaba aeg, kultuur	25	-154	25	-149
Haridus	89	-767	100	-725
Sotsiaalne kaitse	5	-38	5	-37
<b>Kokku</b>	<b>144</b>	<b>-1 186</b>	<b>157</b>	<b>-1 141</b>

Töötajate arvuna on esitatud keskmine töötajate arv taandatuna täistööajale.

Ajutiste töölepingute alusel arvestatud töötasukulud ja volikogu tööst osavõtu tasu

	2013	2012
Ajutised lepingud	-12	-3
Volikogu tööst osavõtu tasu	-9	-9
<b>Kokku</b>	<b>-21</b>	<b>-12</b>

Ajutiste töölepingute korral ei ole töötajate arvu leitud.

	2013	2012
Töötasukulud	-1 207	-1 153
Sotsiaalmaks, töötuskindlus- ja erisoodustusmaksed	-410	-397
Erisoodustused- töötajate õppelaenude kustutamine	-2	-2
<b>Kokku tööjõukulud</b>	<b>-1 619</b>	<b>-1 552</b>

**Lisa 12. Majandamiskulud ja muud tegevuskulud**

*/tuhandetes eurodes/*

	<b>31.12.2013</b>	<b>31.12.2012</b>
<b>MAJANDAMISKULUD</b>	<b>-844</b>	<b>-821</b>
Administreerimiskulud	-33	-32
Uurimis - ja arendustööd	-5	-8
Lähetuskulud	-2	-1
Koolituskulud	-14	-19
Kinnistute, hoonete ja ruumide majandamiskulud	-209	-198
Rajatiste majandamiskulud	-134	-145
Transpordivahendite majandamiskulud	-42	-53
IT ja kommunikatsioonikulud	-38	-44
Inventari kulud	-21	-19
Sotsiaalabiteenused	-59	-44
Töömashinate ja seadmete majandamiskulud	0	-2
Toiduained ja toitlustusteenus	-69	-38
Meditsiini- ja hügieenikulud	-5	-6
Õppevahendid ja koolituse kulud	-96	-116
Teavikud ja kunstiesemed	-15	-15
Kultuuri- ja vaba aja sisustamise kulud	-48	-31
Eri- ja vormirietus	0	-1
Muu erivarustus ja materjalid	-1	-1
Mitmesugused majandamiskulud	-53	-48

<b>MUUD TEGEVUSKULUD</b>	<b>-219</b>	<b>-205</b>
Käibemaks	-111	-111
Käibemaks põhivaralt	-96	-71
Loodusressursside kasutamise ja saastetasu	-8	-20
Kohtuotsuse alusel väljamõistetud nõuded	0	-3
Kulu nõuete ebatõenäoliselt laekuvaks hindamisest	-4	0
<b>KOKKU KULUD</b>	<b>-1 063</b>	<b>-1 026</b>



## KASUTUSRENT

Raamatupidamiskohuslane on 2013. aastal tasunud kasutusrendi makseid:

### Transpordivahenditelt:

Honda CIVIC 4D, 2 universaalauto Citroen Berlingo 1,4 eest (rendileping lõppes 2013. aasta novembri kuus)

### Info - ja kommunikatsioonitehnoloogia vahenditelt:

Arvutid Ordi E7400VHB RUS 46 tk.( rendileping lõppes 2013. aasta veebruari kuus)

Arvutid Ordi Solo 13-540; 4GB/60GB SSP/WIN7 PRO 64 BIT- 19 tk.(rent alates 2011.a mai kuust)

Mittekatkevatest kasutusrendilepingutest tulenevad järgmiste perioodide kasutusrendimaksed ( koos käibemaksuga) on järgmised :

	2013			2012		
	Transpordi- vahendid	Infotehnoloogia vahendid	Kokku	Transpordi- vahendid	Infotehnoloogia vahendid	Kokku
Rendikulu kasutusrendilepingutelt	-5	-7	-12	-6	-13	-19
Rendikulu katkestamatutelt kasutusrendilepingutelt tulevastel perioodidel:	0	-2	-2	-5	-9	-14
Järgmisel majandusaastal	-5	-7	-12	-5	-7	-12
1. kuni 2. aastal	0	-2	-2	-5	-7	-12

### Lisa 13. Seotud osapooled.

Antsla vallavolikogu liikmetele arvestati aruandeaastal tasusid kokku 9 tuhat eurot.

Seotud osapooltega ei ole aruandeaastal ega sellele eelnenud aastal turutingimustest või seadustega sätestatud tingimustest erinevaid tehinguid toimunud.

Antsla vallaga seotud osapoolteks loetakse järgmisi mittetulundusühinguid ja äriühinguid:

Juhtide ja vallavalitsuse liikmetega seotud

#### **Seotud osapoolle nimi**

FIE Mait Prätz  
FIE Merike Prätz  
OÜ Regrestar  
FIE Lehar Neve Rimmi talu  
Rimmi Agro OÜ  
Antsla Agro OÜ  
Antsla Talupidajate Selts  
OÜ Loome  
MTÜ Anzen Arendusselts  
MTÜ Partnerlus  
FIE Kalev Joab Savimaa

Volikogu liikmetega seotud

EELK Urvaste Kogudus  
FIE Kaire Uiboleht  
OÜ Carlent Grupp  
OÜ GREXU  
FIE Kaia Pruuli  
MTÜ Kraavi Külaselts  
MTÜ Vahtra Talu Tegemised  
OÜ Metsategu  
Antsla EKB Kogudus  
FIE Pille Lemats  
Antsla Tarbijate Ühistu  
MTÜ Terve Võrumaa  
Boose Selts MTÜ  
FIE Marko Hillak  
FIE Marika Anton  
MTÜ Tsooru Koidukiired  
Lepistunurga talu  
USA Today Style

Hallatavate asutuste juhtidega seotud

OÜ Soundrape  
Fancy Style OÜ  
Kalevipuit OÜ  
Escape Project OÜ  
Ave Account OÜ  
Cottage OÜ  
Vimperg OÜ  
Arctic Orbiit OÜ

Ülaloodud seotud isikutest järgmistele on aruandeperioodil antud toetusi:

Antsla EKB Kogudus	summas 1 tuhat eurot
EELK Urvaste Püha Urbanuse Kogudus	summas 1 tuhat eurot
MTÜ Boose Selts	summas 1 tuhat eurot

#### Tegev- ja kõrgema juhtkonna liikmetele arvestatud tasud ja soodustused

	Tegev- ja kõrgema juhtkonna keskmine arv ( taandatuna täistööajale)		Tasude kogusumma (tuhandetes eurodes)	
	2013	2012	2013	2012
Volikogu liikmed	0	0	9	7
Vallavalitsuse liikmed	5	5	83	77
Asutuste juhid	9	9	89	86
<b>KOKKU</b>	14	14	181	170

#### Reservfondi kasutamise aruanne

/tuhandetes eurodes/

Tegevusala	kululiik	Selgitus	Eraldatud reserv	Kulutatud	Jääk
<b>01114</b>	<b>608099</b>	<b>2013 aasta reservfond</b>	<b>26</b>		
04210	500,506	Töötasu ja tööjõukuludega kaasnevad maksud seoses täiendavate tööülesannetega maamaksuvabastuse rakendamisega 2013 aastal		1	
08201	55	Raamatukogu ripplae avariiline remont		1	
10402	55	Sotsiaalteenused – naiste varjupaiga teenuse ja uue eluaseme kulude hüvitamine		3	
08202	155	Kultuuri- ja Spordikeskuse soojatrassi renoveerimise täiendav kulu		10	
08202	155	Linda rahvamajale rekonstrueerimistööde rahastamiseks CO2 projekti raames ehitus eelprojekti tellimine		2	
06300	155	Tsooru mnt. 24 peatrassile vee- ja kanalisatsiooni liitumispunkti ehitus		3	
06605	55	Linna sauna leiliruumide avariiremont		3	
09220	55	Projektitoetus „ Mütsiga nähtavaks“ I klassi astujatele helkurmüts		1	
		<b>KOKKU RESERVFOND</b>	<b>26</b>	<b>24</b>	<b>2</b>

## Sõltumatu audiitori aruanne



### SÕLTUMATU VANDEAUDIITORI ARUANNE

Antsla Vallavalitsus

Oleme auditeerinud Antsla Vallavalitsuse raamatupidamise aastaaruannet, mis sisaldab bilanssi seisuga 31. detsember 2013, tulemiaruanne, netovara muutuste aruannet, rahavoogude aruannet ja eelarve täitmise aruannet eeltoodud kuupäeval lõppenud majandusaasta kohta, aastaaruande koostamisel kasutatud oluliste arvestuspõhimõtete kokkuvõtet ning muid selgitavaid lisasid. Auditeeritud raamatupidamise aastaaruanne on esitatud lehekülgedel 11 kuni 35.

#### Juhtkonna kohustus raamatupidamise aastaaruande osas

Juhtkond vastutab raamatupidamise aastaaruande koostamise ja õiglase esitamise eest kooskõlas Eesti hea raamatupidamistavaga ning sellise sisekontrolli eest, mida juhtkond peab vajalikuks, et võimaldada pettusest või veast tuleneva olulise väärkajastamiseta raamatupidamise aastaaruande koostamist.

#### Vandeaudiitori kohustus

Meie kohustuseks on avaldada oma auditi põhjal arvamust selle raamatupidamise aastaaruande kohta. Viisime oma auditi läbi kooskõlas rahvusvaheliste auditeerimisstandarditega (Eesti). Nende standardite kohaselt on nõutav, et oleme kooskõlas eetikanõuetega ning planeerime ja viime auditi läbi omandamiseks põhjendatud kindluse selle kohta, kas raamatupidamise aastaaruanne on olulise väärkajastamiseta.

Audit hõlmab raamatupidamise aastaaruandes esitatud arvnäitajate ja avalikustatud informatsiooni kohta auditi tõendusmaterjali hankimiseks vajalike protseduuride läbiviimist. Valitud protseduurid sõltuvad vandeaudiitori otsustustest, sealhulgas hinnangust riskidele, et raamatupidamise aastaaruanne võib sisaldada pettustest või vigadest tulenevaid olulisi väärkajastamisi. Nende riskihinnangute tegemisel võtab vandeaudiitor arvesse sisekontrolli, mis on relevantne majandusüksuse raamatupidamise aastaaruande koostamisel ja õiglasel kajastamisel, kavandamaks antud tingimustes asjakohaseid auditiprotseduure, kuid mitte arvamuse avaldamise eesmärgil majandusüksuse sisekontrolli tulemuslikkuse kohta. Audit hõlmab samuti juhtkonna poolt kasutatud arvestuspoliitika asjakohasuse ja tehtud arvestushinnangute põhjendatuse ning ka raamatupidamise aastaaruande üldise esitusviisi hindamist.

Usume, et auditi tõendusmaterjal, mille oleme hankinud, on piisav ja asjakohane aluse andmiseks meie auditiarvamusele.

#### Arvamus

Meie arvates kajastab Antsla Vallavalitsuse kaasatud raamatupidamise aastaaruanne kõigis olulistest osades õiglaselt Antsla Vallavalitsuse finantsseisundit seisuga 31. detsember 2013 ning sellel kuupäeval lõppenud majandusaasta finantstulemust, rahavoogusid ja eelarve täitmist kooskõlas Eesti hea raamatupidamistavaga.

Maire Rooma  
Vandeaudiitori number 348  
Tartus, 14.05.2014  
FinantsKindlus OÜ  
Sõbra 56b, Tartu  
Audiitorettevõtja tegevusloa number 164

Antsla valla 2013 aasta majandusaasta aruanne

### **Majandusaasta aruande allkirjad**

Antsla Valla 31.12.2013 lõppenud majandusaasta aruanne koosneb tegevusaruandest , raamatupidamise aastaaruandest ja audiitori järeldusotsusest.

Majandusaasta aruande on koostanud Antsla Vallavalitsus ning heaks kiidetud Antsla Vallavalitsuse poolt 14. mail 2014. aastal.

Merike Prätz  
Vallavanem

14. mai 2014 a.

### **Majandusaasta aruande kinnitamine**

Majandusaasta aruande on kinnitanud Antsla Vallavolikogu 27. mai 2014 a. otsusega nr 14 Vastav otsus kuulub käesoleva majandusaasta aruande juurde.

### **Majandusaasta aruande avalikustamine**

Majandusaasta aruanne, vandeaudiitori aruanne, vallavalitsuse protokolliline otsus aruande heakskiitmise kohta ning volikogu otsus aruande kinnitamise kohta avaldatakse pärast nende kinnitamist seitsme tööpäeva jooksul kohaliku omavalitsuse üksuse veebilehel.