

Antsla valla 2011. aasta majandusaasta aruanne.

Nimetus	Antsla Vallavalitsus
Aadress	F.R.Kreutzwaldi tn.1; Antsla 66403
Telefon	78 55 164
Faks	78 55 276
E-posti aadress	vald@antsla.ee
Interneti kodulehekülje aadress	www.antsla.ee
Majandusaasta algus	01.01.2011
Majandusaasta lõpp	31.12.2011
Vallavanem	Tiit Tõnts
Audiitor	Ulvi Sloog

Majandusaasta aruanne koosneb tegevusaruandest, raamatupidamise aastaaruandest ja sõltumatu vandeaudiitori aruandest. Dokument koosneb 42 leheküljest.

Sisukord

Sisukord	2
TEGEVUSARUANNE	3
VALLAVANEMA PÖÖRDUMINE	3
ANTSLA VALLAVALITSUSE STRUKTUUR JA TÖÖTAJAD.....	4
ÜLEVAADE ANTSLA VALLA TÄHTSAMATEST FINANTSNÄITAJATEST	5
TEGEVUSTULUDE-, KULUDE- JA TULEMI ANALÜÜS	6
ÜLEVAADE ÜLDISEST MAJANDUSKESKKONNAST	7
ÜLEVAADE OMAVALITSUSE PEAMISTEST ARENGUSUUNDADEST.....	10
ÜLEVAADE ARENGUKAVA TÄITMISEST	10
RAAMATUPIDAMISE AASTAARUANNE.....	11
BILANSS	11
TULEMIARUANNE	12
RAHAVOOGUDE ARUANNE	13
NETOVARA MUUTUSTE ARUANNE.....	14
RAAMATUPIDAMISE AASTAARUANDE LISAD	15
Lisa 1. Aastaaruande koostamisel kasutatud arvestuspõhimõtted	15
Lisa 2. Raha ja pangakontod.....	19
Lisa 3. Maksud, lõivud, trahvid ja muud nõuded ning ettemaksed	20
Lisa 4. Finantsinvesteeringud	21
Lisa 5. Materiaalne põhivara	22
Lisa 6. Muud kohustused , saadud ja antud ettemaksed	23
Lisa 7. Laenukohustused	24
Lisa 8. Saadud toetused	25
Lisa 9. Tegevustulud.....	27
Lisa 10. Antud toetused	28
Lisa 11. Tööjõukulud.....	29
Lisa 12. Majandamiskulud ja muud tegevuskulud, kasutusrent	30
Lisa 13. Seotud osapooled.	32
Eelarve täitmise tulude aruanne.....	33
Eelarve täitmise kulude aruanne.....	35
Reservfondi kasutamise aruanne	40
Sõltumatu vandeaudiitori aruanne	41

TEGEVUSARUANNE

VALLAVANEMA PÖÖRDUMINE

2011. aasta ei olnud Antsla vallale kerge. Elanikkonna vananemine ja tööealiste inimeste lahkumine on omad jäljed jätnud ka Antsla valla tulude laekumisse. Juba aastaid on vallavalitsus olnud väga tagasihoidlik tulude planeerimisega ja hoidnud kulutused kontrolli all.

2011. aasta oli Antsla vallale eriline selle poolest, et lõppes meile väga raskelt kulgenud Antsla linna vee- ja kanalisatsioonitrasside ehitamine. Vahendeid selleks saadi ASi Võru Vesi kaudu EL ühtekuuluvusfondist, millele lisandus omaosalus.

Antsla valla üldplaneeringut on tehtud mitu aastat ja suuremad tööd lõppesid 2011. aastal. Hästi õnnestus CO₂ müügist saadud vahenditega Antsla KSK küttesüsteemi renoveerimine. Töid kontrollis ja rahastas ERKAS.

Antsla valla asutused Antsla Gümnaasium, Antsla KSK ja Antsla vallas tegutsevad MTÜ on aktiivselt kasutanud võimalust taotleda projektidest (SA KIK, LEADER, Tiigrihüppe SA, Kohaliku omaalgatuse programm jne) lisavahendeid. Omaosaluse katmiseks on igal aastal planeeritud ka vahendeid Antsla valla eelarvesse.

Antsla valla elanike heaolu ja turvalisus on alati olnud prioriteediks. Selleks oleme suutnud täies mahus kasutada tänavavalgustust ja eraldanud vahendeid kaitseliidu- abipolitseinike ühispatrulli toetamiseks.

2011. aastal valmis Antsla terviserada, millest 1,2 km on valgustatud. Antsla valla inimesed kasutasid seda tervisespordi võimalust aktiivselt.

Samuti oleme tellinud Antsla-Kobela kergliiklustee projekti.

Olen arvamusel, et Antsla vald on jätkusuutlik omavalitsus, kus mõistliku ja aruka planeerimise korral on alati võimalus osaleda ühisprojektides ja taotleda lisavahendeid.

Edu kõigile.

ANTSLA VALLAVALITSUSE STRUKTUUR JA TÖÖTAJAD

	Töötajate keskmine arv majandusaastal (taandatuna täistööajale)	Töötasude kogusumma majandusaastal
1. Vallavalitsus	12	138 474
2. Lusti Lasteaed	28	170 208
4. Antsla Gümnaasium	76	583 546
5. Linna raamatukogu	2	13 871
6. Haabsaare raamatukogu	1	4 555
7. Linda raamatukogu	1	4 821
8. Tsooru raamatukogu	1	5 371
9. Kultuuri - ja Spordikeskus	11	64 141
10. Tsooru rahvamaja	2	12 143
11. Muusikakool	7	41 293
12. Veevarustus	2	13 202
13. Haljastus	6	25 353
14. Maakorraldus	1	10 488
15. Autotransport	1	7 985
16. Sotsiaalhaldus	3	31 312
17. Jäätmekäitlus	1	3 438
18. Muu puuetega inimeste sotsiaalne kaitse	2	7 321
19. Saun	1	1 766
20. Kalmistud	2	6 886
21. Arengukavad	2	17 244
22. Volikogu	1	8 005
KOKKU ANTSLA VALLAVALITSUS	163	1 171 423

Antsla Vallavalitsuse keskmine töötajate arv on 163 ja keskmine töötasu kuus 599 eurot.

Valla tegev- ja kõrgema juhtkonna liikmetele aruandeaastal arvestatud tasud

	Arvestatud tasud
Volikogu esimees	5 752
Volikogu liikmed	1 500
Komisjonide liikmed	1 541
KOKKU	8 793

Vallavalitsuse liikmetele istungitel osalemise eest tasu ei arvestatud ja ei makstud. Ülaltoodud tasud on ilma sotsiaal- ja töötuskindlustusmakseteta, kuid mille hulka on arvestatud kõik töötasud ja hüvitised. Muid täiendavaid olulisi soodustusi pole tegevjuhtkonna ega kõrgema juhtkonna liikmetele aruandeaastal arvestatud.

ÜLEVAADE ANTSLA VALLA TÄHTSAMATEST FINANTSNÄITAJATEST

Tähtsamad finantsnäitajad
tuhandetes eurodes

	2011	2010	2009	2008	2007
<i>Bilansi näitajad</i>					
Varad aasta lõpus	3 576	3 240	3 346	3 057	2 792
Kohustused aasta lõpus	910	887	1 072	923	566
Netovara aasta lõpus	2 666	2 351	2 274	2 134	2 226
<i>Tulemiarunde näitajad</i>					
Tegevustulud	3 149	3 085	3 377	3 722	3 579
Sh tulud, millest on maha arvatud sihtfinantseerimine	2 844	2 871	2 947	3 337	3 153
Tegevuskulud	2 925	2 992	3 134	3 859	2 918
Tulem	274	73	114	-98	661
<i>Muud näitajad</i>					
Põhiinvesteeringute maht	391	242	504	528	514
Likviidsus*	0,8	1,02	0,63	1,01	1,13
Lühiajaline maksevõime**	1,35	1,45	1,55	1,34	1,49
Kohustuste osakaal varadest	3,93	3,65	3,13	3,31	4,93
Laenukohustuste osakaal eelarvetuludest, millest on maha arvatud sihtfinantseerimine***	19,9%	22,47%	25,32%	17,00%	8,42%
Tagasi makstud laenukohustuste suhetuludesse, millest on maha arvatud sihtfinantseerimine****	2,39%	2,41%	12,28%	0,00%	6,03%

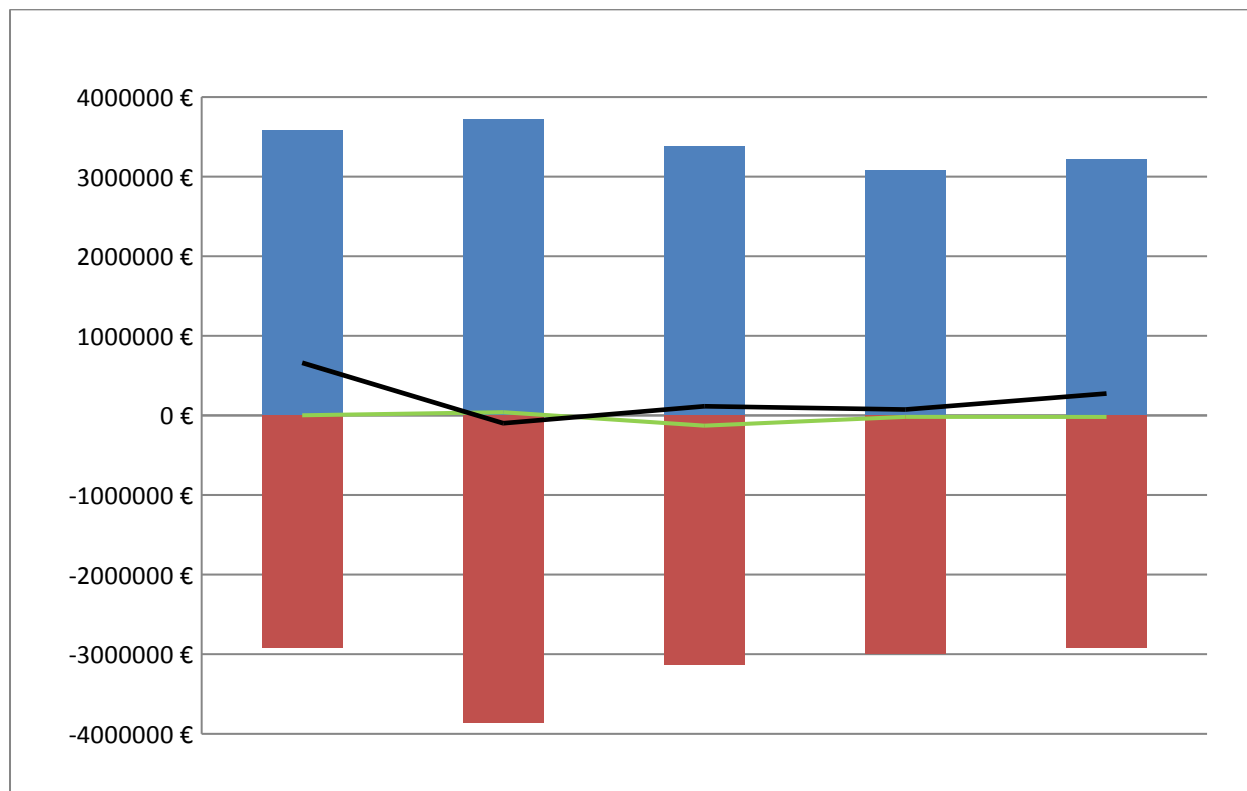
*Likviidsus – likviidsed varad/lühiajalised kohustused

**Lühiajaline maksevõime – käibevara/lühiajalised kohustused

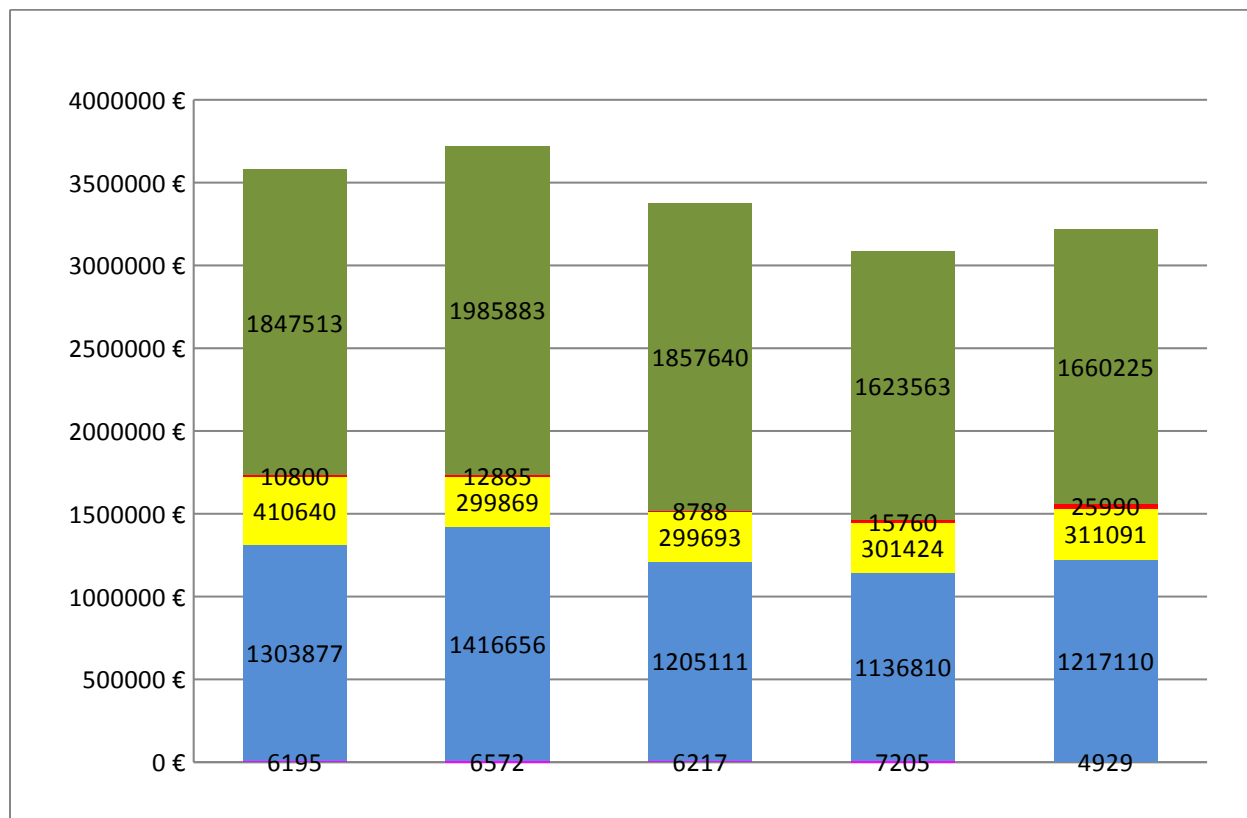
***Laenukohustuste osakaal tuludest, millest on maha arvatud sihtfinantseerimine – valla- ja linnaeelarve seadusega kehtestatud näitaja, mille ülempiiriks on 60%; bilansilised laenukohustused aasta lõpuks / (kassapõhised tulud – kassapõhised saadud sihtotstarbelised eraldised (finantseerimine) eelarve täitmise aruande põhjal);

****Tagasimakstud laenukohustuste suhe tuludesse, millest on maha arvatud sihtfinantseerimine - valla- ja linnaeelarve seadusega kehtestatud näitaja, mille ülempiiriks on 20%; aruandeaastal tagasi makstud laenukohustuste summa / (kassapõhised tulud – kassapõhised saadud sihtotstarbelised eraldised (finantseerimine) eelarve täitmise aruande põhjal).

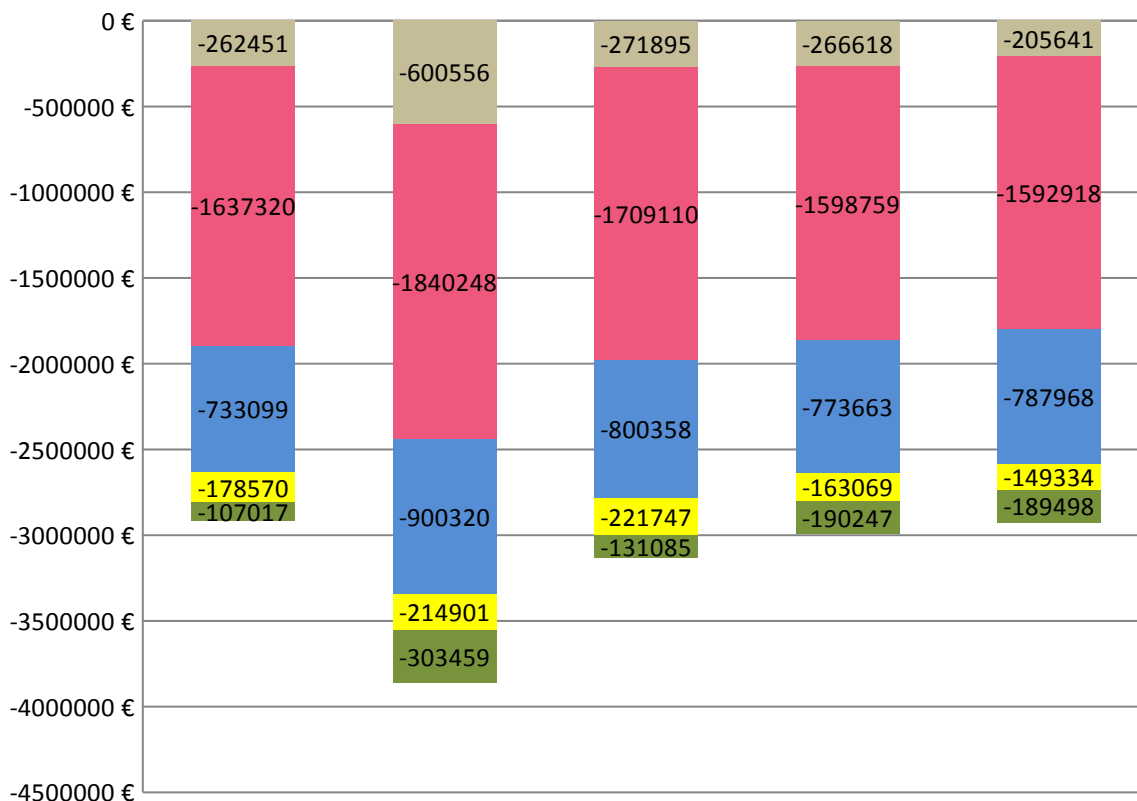
TEGEVUSTULUDE-, KULUDE- JA TULEMI ANALÜÜS



Joonis 1. Tegevustulude- kulude ja tulemi võrdlus



Joonis 2. Tulude struktuur



Joonis 3. Kulude struktuur

ÜLEVAADE ÜLDISEST MAJANDUSKESKKONNAST

2011. aastal oli Eesti majandus sarnaselt aastale 2010 nn kohanemisfaasis. Igasugused märgid, et nüüd kohe ja varsti algab taas tõus või tuleb uus langus, puudusid. Seda trendi iseloomustas ka elanikkonna tarbijakindlus, mille kasvu kohta 2011. aasta jooksul kindlaid näitajaid polnud.

Kuigi enamus näitajaid viitas majanduskeskonna paranemisele ning Eesti majandus tervikuna kasvas eelmisel aastal tubli 7,6%, siis praktiliselt nullis kõik selle inflatsioon ehk hindade kasv esimesel euroaastal. Tarbijahinnaindeks kasvas 2011. aastal võrrelduna 2010. aastaga 5%. 2010. aastal oli kasv 3%.

Kuigi Eesti SKP kahanes 2011. aasta neljandas kvartalis eelneva kvartaliga võrreldes 0,2%, viitab aasta alguse statistika olukorra paranemisele.

Sisemajanduse koguprodukt (SKP) kasvas 2011. aastal varasema aastaga võrreldes 7,6%. Aastatagune näitaja oli 3,1% ning 2009 toimus hoopis 14 protsendine langus.

Sisemajanduse nõudlus kasvas 2011. aastal 11%, mõjutatuna enim kapitali kogumahu kiirest kasvust, eriti ettevõtete investeeringutest transpordivahenditesse ning masinatesse ja seadmetesse. Kiiresti suurenesid ettevõtete kaupade ja tooraine varud. Kodumajapidamiste lõpptarbimiskulutused suurenesid mõõdukalt. Vaatamata sisemajanduse nõudluse kiirele kasvule, olid lõpptarbimiskulutused

ja kapitali kogumaht kokku toodetud SKP-st jätkuvalt väiksemad.

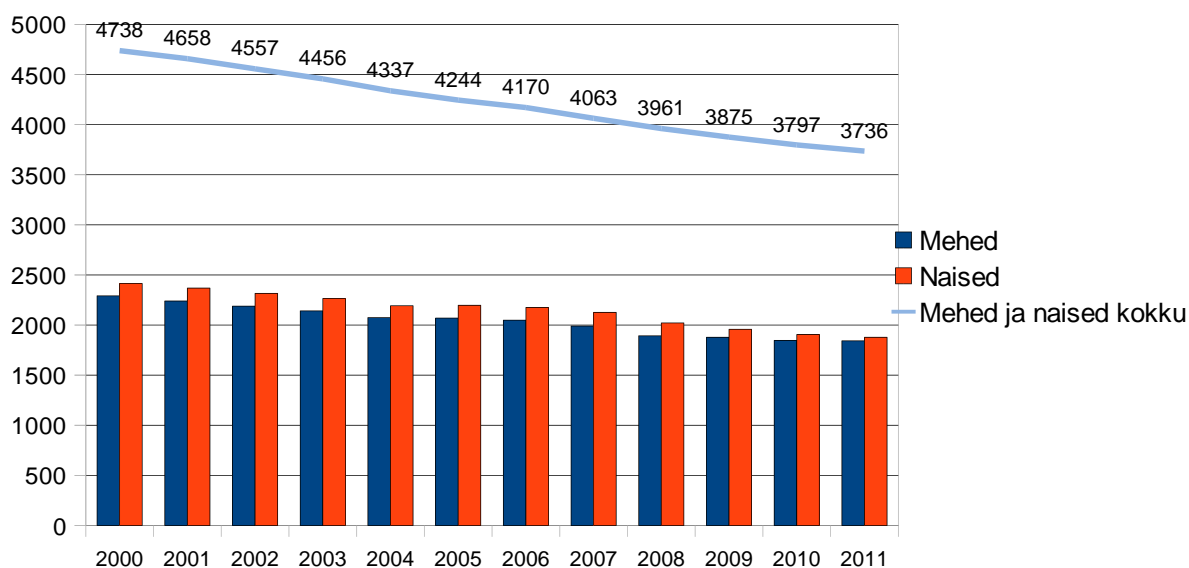
Märtsis 2012. aastal oli töötuna arvel 54 638 inimest. Kuu lõpus oli registreeritud töötute arv 49 296.

Võrreldes eelmise aasta sama ajaga on registreeritud töötute arv vähenenud veerandi võrra ja registreeritud töötuse määr on langenud 10,1 protsendilt 7,5 protsendile.

2011. aasta lõpus tööpuudus veidi kasvas, kuid aasta keskmine töötute arv siiski vähenes. Kui töötuse rekordaastal, 2010. aastal, oli töötuid 116 000, siis mullu vähenes töötute arv 87 000-ni ja oli väiksem ka 2009. aastaga võrreldes. Töötuse määr oli 2011. aastal 12,5%, mis on 4,4 protsendipunkti väiksem kui aasta varem. See on viimase 20 aasta kiireim tööpuuduse vähenemine.

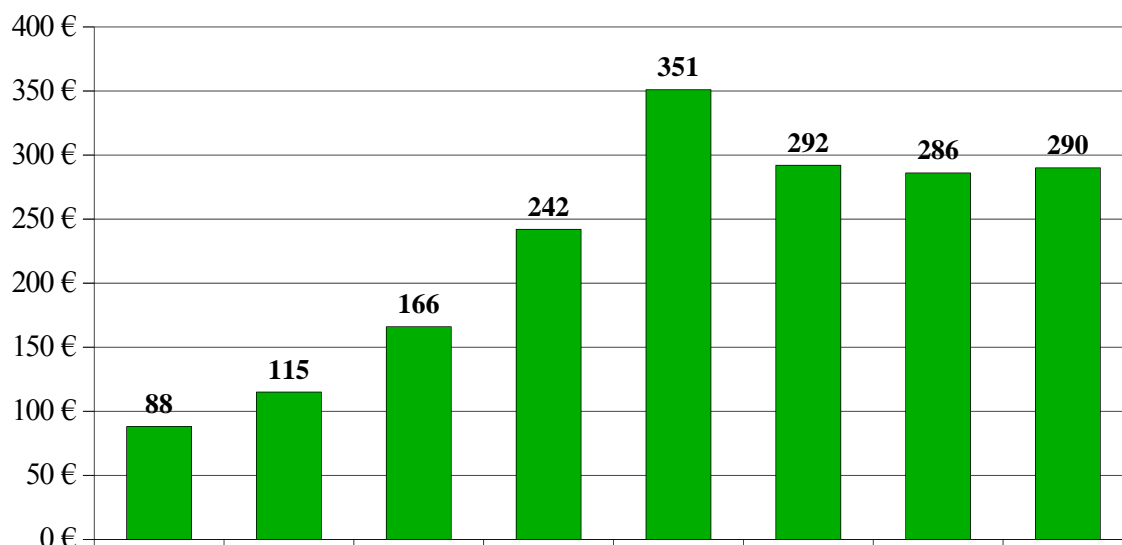
Keskmine brutokuupalk oli 2011. aasta IV kvartalis 865 eurot ja brutotunnipalk 5,19 eurot, teatab Statistikaamet. 2010. aasta IV kvartaliga võrreldes tõusis keskmine brutokuupalk 6,3% ja brutotunnipalk 7,4%. Aasta keskmine palk saavutas 2011. a kriisieelse aasta (2008) aasta taseme 830 eurot.

Kõik eelpooltoodud arengud mõjutasid 2011. eelarveaastal elu-olu ka Antsla vallas. Negatiivselt mõjus jätkuvalt kahanev rahvaarv, mille tulemusel jäi maksumaksjaid vähemaks. 2011. aastal kahanes elanike arv Antsla vallas 70 inimese võrra, 2010 aastal oli vastav number 78.



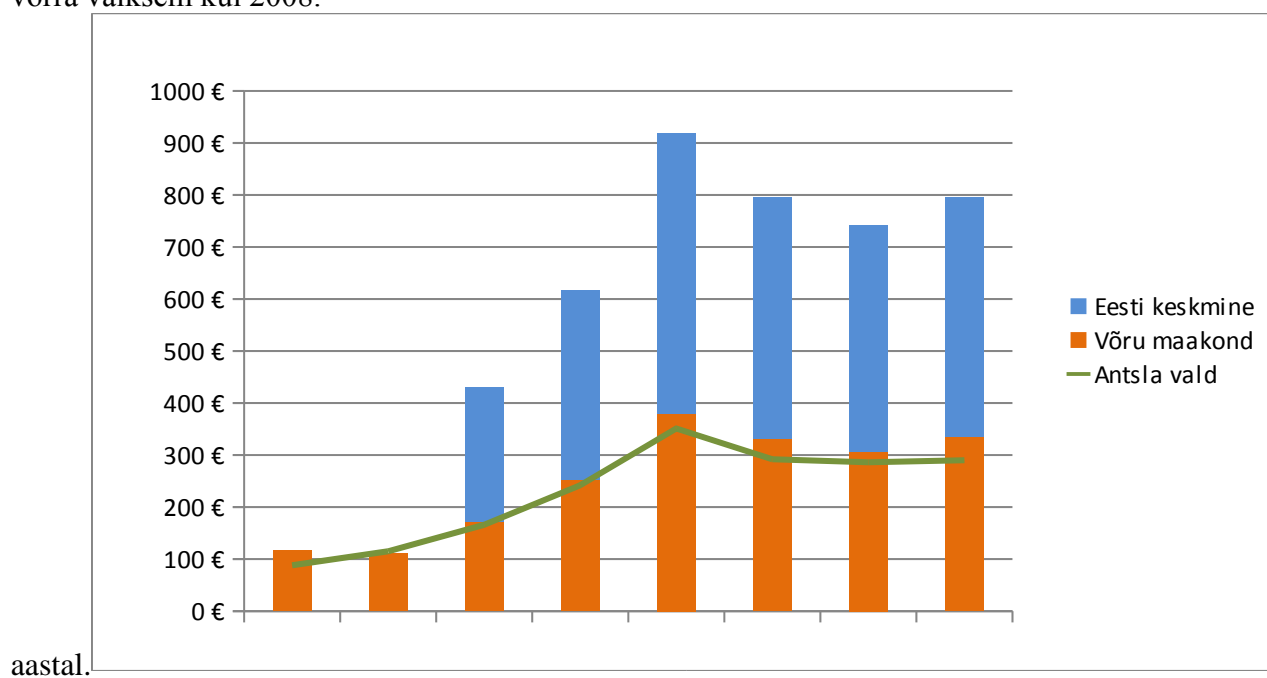
Joonis 4. Elanike arvu dünaamika Antsla vallas (*Rahvastikuregister, sissekirjutuse alusel*)

Kui 2010. eelarveaasta jooksul vähenes maksumaksjate arv Antsla vallas 6 % võrra, siis 2011. aastal suurenes see 2,3% võrra. Aasta keskmine maksumaksjate arv 2011. aastal oli Antsla vallas 1230. Teist aastat järjest paranes olukord töötuse osas. 2010 a. vähenes töötute arv 75 inimese võrra ning 2011. aastal 57 inimese võrra. Detsembris 2011 oli Antsla vallas 169 töötut (*Tööhõiveamet*).



Joonis 5. Tulumaksu laekumine elaniku kohta Antsla vallas (*Maksu- ja tolliamet*)

Tulumaksu laekumine elaniku kohta on 2011. aastal mõnevõrra paranenud, kuid on endiselt 17% võrra väiksem kui 2008.



Joonis 6. Tulumaksu laekumine elaniku kohta Eestis, Võru maakonnas ja Antsla vallas

Võrreldes Eesti keskmisega laekus Antsla vallas elaniku kohta 42% vähem tulumaksu. Aastal 2010 oli vastav näitaja 35%. Eelmisel aastal suurenes ka vahe Antsla valla ja Võru maakonna keskmise vahel.

ÜLEVAADE OMAVALITSUSE PEAMISTEST ARENGUSUUNDADEST

Hetkel kehtiv Antsla valla arengukava ei võimalda siinjuures nimetada peamisi arengusuundi. Need on arengukavast tulenevalt Antsla vallas määratlemata. Tegevusi viiakse ellu lähtuvalt sellest, millistest fondidest ning milleks on võimalik hetkel raha küsida.

- Antsla linna staadioni renoveerimine
- Antsla linna kõnniteede ja tänavate remont
- Kobela, Tsooru ja Vana-Antsla veetrasside renoveerimine
- Linda Rahvamaja rekonstrueerimine Boose seltsi eestvedamisel
- Kergliiklustee Antsla-Kobela projekteerimine ja ehitamine
- Meetmete väljatöötamine elanikkonna vähenemise peatamiseks
- Laste mänguväljaku rajamine
- Antsla KSK hoone fassaadi rekonstrueerimistöde lõpetamine
- Lusti Lasteaia soojustamine ja küttesüsteemi rekonstrueerimise lõpetamine

ÜLEVAADE ARENGUKAVA TÄITMISEST

2010. aasta detsembris võeti vastu Antsla valla arengukava aastateks 2011-2024, mida täiendati vallavolikogu 22. novembri 2011. aasta määrusega nr 16.

Olulisemad, arengukavast lähtuvad tegevused olid 2011 eelarveaastal järgmised:

- Kasumetsa terviseraja rajamine
- Antsla linna vee- ja kanalisatsioonitrasside ehitamise lõpetamine
- Toetati kodanikeühenduste poolt valla keskus ja keskusest kaugemal toimuvate ürituste korraldamist ning kodanikeühenduste osalemist erinevates projektides, eelistades seejuures vaba aja veetmist mitmekesistavaid tegevusi
- Antsla KSK hoone rekonstrueerimistööd koos küttesüsteemi väljavahetamisega
- Inimeste ja nende tegevuse tunnustamine. Aasta inimene, aasta tegu
- Vald tagab kõigile vallaelanikele kõigil aastaegadel ligipääsu oma elukohta
- Noorte mittetulundusühingu loomine

RAAMATUPIDAMISE AASTAARUANNE

BILANSS

		Lisa	31.12.2011	31.12.2010
Varad			3 575 648	3 239 957
<i>Käibevara</i>			555 321	460 118
	Raha ja pangakontod	2	335 061	322 474
	Maksu-, lõivu- ja trahvinõuded	3	121 691	124 140
	Nõuded ostjate vastu		17 376	7 763
	Muud nõuded ja ettemaksed	3	81 193	5 741
Põhivara			3 020 327	2 779 839
	Pikaajalised finantsinvesteeringud	4	14 061	14 061
	Maksu-, lõivu- ja trahvinõuded	3	191	240
	Materiaalne põhivara	5	3 006 075	2 765 538
Kohustused ja netovara			3 575 648	3 239 957
<i>Lühiajalised kohustused</i>			412 371	317 302
	Võlad hankijatele		131 857	43 796
	Võlad töövõtjatele	3	141 175	146 005
	Maksuvõlad ja saadud ettemaksed	3	60 617	51 673
	Muud kohustused ja saadud ettemaksed	6	10 857	7 870
	Laenukohustused	7	67 865	67 958
<i>Pikaajalised kohustused</i>			497 570	571 287
	Pikaajalised kohustused ja saadud ettemaksed	6	0	6 283
	Laenukohustused	7	497 570	565 004
<i>Netovara</i>			2 665 707	2 351 368
	Eelmiste perioodide akumulieeritud tulem		2 391 863	2 278 202
	Aruandeaasta tulem		273 844	73 166

TULEMIARUANNE

	Lisa	31.12.2011	31.12.2010
Tegevustulud		3 219 345	3 084 762
Maksud	9	1 217 110	1 136 810
Lõivud	9	4 929	7 205
Müüdud tooted ja teenused	9	311 091	301 424
Muud tulud	9	25 990	15 760
Toetused	8	1 660 225	1 623 563
Tegevuskulud		-2 925 359	-2 992 356
Antud toetused	10	-205 641	-266 618
Tööjõukulud	11	-1 592 918	-1 598 759
Majandamiskulud	12	-787 968	-773 663
Muud tegevuskulud	12	-149 334	-163 069
Põhivara amortisatsioon ja ümberhindlus	5	-189 498	-190 247
Aruandeperioodi tegevustulem		293 986	92 406
Finantstulud ja –kulud		-20 142	-19 240
Intressikulu	7	-20 557	-20 281
Muud finantstulud ja –kulud	7	415	1 041
Aruandeperioodi tulem		273 844	73 166

RAHAVOOGUDE ARUANNE

(kaudsel meetodil)

	Lisa	31.12.2010	31.12.2011
Rahavood põhitegevusest			
Aruandeperioodi tegevustulem		293 986	92 406
Korrigeerimised:			
Põhivara amortisatsioon ja ümberhindlus	5	189 498	190 247
Kasum/kahjum põhivara müügist	5	-12 129	-8 896
Saadud sihtfinantseerimine põhivara soetuseks	8	-324 022	-213 744
Saadud käibemaksukulu põhivara soetuseks	8	36 930	0
Korrigeeritud tulem		184 263	60 013
Põhitegevusega seotud käibevahendite netomuutus		-21 495	272 005
Põhitegevusega seotud kohustuste muutus		-608	-24 650
Kokku rahavood põhitegevusest		162 160	307 368
Materiaalse põhivara soetus	5	-131 513	-333 629
Laekunud põhivara müügist	5	18 725	16 854
Laekunud intressid	7	767	1 041
Saadud sihtfinantseerimine põhivara soetuseks		50 767	157 355
Kokku rahavood investeerimisest		-61 254	-158 379
Makstud intressid	7	-20 441	-19 861
Tasutud laenud	7	-67 878	-67 958
Kokku rahavood finantseerimisest		-88 319	-87 819
Puhas rahavoog		12 587	61 170
Raha ja selle ekvivalendid perioodi algul	2	322 474	261 304
Raha ja selle ekvivalendid perioodi lõpul	2	335 061	322 474
Raha ja selle ekvivalentide muutus		12 587	61 170

NETOVARA MUUTUSTE ARUANNE

	Akumuleeritud tulem
Korrigeeritud saldo seisuga 31.12.2009	2 273 525
Aruandeperioodi tulem	73 166
Reservid (põhivara ümberhindlus)	4 677
Saldo 31.12.2010	2 351 368
Aruandeperioodi tulem	273 844
Reservid (põhivara ümberhindlus)	40 495
Saldo seisuga 31.12.2011	2 665 707

RAAMATUPIDAMISE AASTAARUANDE LISAD

Lisa 1. Aastaaruande koostamisel kasutatud arvestuspõhimõtted.

Käesolev raamatupidamise aastaaruanne on koostatud vastavuses Eesti hea raamatupidamistavaga. Eesti hea raamatupidamistava tugineb rahvusvaheliselt tunnustatud arvestus ja aruandluse põhimõtetele. Selle põhinõuded on kehtestatud raamatupidamise seaduses, mida täiendavad Raamatupidamise Toimkonna poolt välja antud juhendid ning riigi raamatupidamise üldeeskiri.

Raamatupidamise aastaaruanne on koostatud eurodes.

1. jaanuaril 2011 ühines Eesti Vabariik euroalaga ja võttis rahvusvaluutana kasutusele euro, mis asendas Eesti krooni. Sellest tulenevalt on raamatupidamiskohustuslane seisuga 1. jaanuar 2011 teostanud raamatupidamiskontode saldode ümberarvestuse, lähtudes valuutakursist 15,6466 krooni/euro. 2011. aasta raamatupidamise aastaaruanne on esitatud eurodes. Aruandes esitatud võrdlusandmed on Eesti kroonidest eurodesse ümber arvestatud üleminekukursiga 15,6466 krooni/euro. Kuna nimetatud kurss on ühtlasi ka varasematel perioodidel kehtinud fikseeritud vahetuskurss, ei tekkinud ümberarvestusest kursierinevusi.

Raamatupidamise aastaaruanne on koostatud lähtudes soetusmaksumuse printsiibist v.a. maa ja peremehetu vara, mis on kajastatud ühekordselt ümberhinnatud väärtuses.

Varade ja kohustuste jaotus lühi- ja pikaajalisteks.

Varad ja kohustused on bilansis jagatud lühi- ja pikaajalisteks lähtudes sellest, kas vara või kohustuse eeldatav valdamine kestab kuni ühe aasta või kauem bilansikuupäevast arvestatuna.

Raha ja raha ekvivalendid.

Bilansis kajastatakse rahana kassas olevat sularaha ning pankades olevaid arvelduskontode jääke.

Finantsinvesteeringud.

Muude pikaajaliste finantsinvesteeringutena kajastatakse aktsiaid ja osi, millest aruandekohustuslane omab alla 20%. Nimetatud pikaajalisi finantsinvesteeringuid kajastatakse soetusmaksumuses, kuna nende õiglast väärtust pole olnud võimalik usaldusväärset hinnata. Finantsinvesteeringute oste ja müüke kajastatakse järjepidevalt tehingupäeval.

Nõuded.

Nõudeid kajastatakse bilansis nõudeõiguse tekkimise momendil ning hinnatakse lähtudes tõenäoliselt laekuvatest summadest. Võimaluse korral hinnatakse iga konkreetse kliendi laekumata nõudeid eraldi, arvestades teada olevat informatsiooni kliendi maksevõime kohta. Suure hulga samaliigiliste nõuete laekumise tõenäosust hinnatakse grupi baasil, võttes arvesse eelmiste perioodide statistikat sarnaste nõuete laekumise kohta. Ebatõenäoliselt laekuvad nõuded on bilansis tõenäoliselt laekuva summani alla hinnatud.

Nõue loetakse lootusetuks, kui juhtkonna hinnangul puuduvad võimalused nõude kogumiseks. Lootusetud nõuded on bilansist välja kantud.

Varud.

Varusid kajastatakse bilansis soetusmaksumuses või neto realiseerimisväärtuses, sõltuvalt sellest, kumb on madalam.

Materiaalne põhivara.

Materiaalseks põhivaraks loetakse varasid, mida kasutatakse hinnanguliselt pikema perioodi jooksul kui üks aasta ja mille soetusmaksumus on alates 2000 eurost.

Põhivara rekonstrueerimisväljaminekud, mis vastavad materiaalse põhivara mõistele, liidetakse materiaalse põhivara soetusmaksumusele. Rekonstrueerimisväljaminekute lisamisel hinnatakse vara järelejäänud kasulikku eluiga ja vajadusel reguleeritakse põhivara kulumid normi.

Põhivara soetusmaksumusse arvatakse kulutused, mis on vajalikud selle kasutusele võtmiseks, v.a soetusega kaasnevad maksud, lõivud, laenu-, koolitus- ja lähetuskulud, mis kajastatakse kuluna. Põhivara kajastatakse soetusmaksumuses, millest on maha arvatud akumulieeritud kulum ja võimalikud väärtuse langusest tulenevad allahindlused. Kulumid arvestamisel kasutatakse lineaarset meetodit. Kulumid norm määratakse igale põhivara objektile eraldi, sõltuvalt selle hinnangulisest kasulikkusest elueast. Kui põhivara koosneb erineva hinnangulise kasuliku elueaga komponentidest, mille soetusmaksumust on võimalik usaldusväärselt hinnata, võetakse komponendid eraldi arvele.

Uue põhivara kulumid aastast on põhivara gruppidele järgmised:

Hooned ja rajatised	2-10%
Masinad ja seadmed	20-30%
Info- ja kommunikatsioonitehnoloogia seadmed	20-33%
Inventar, tööriistad	20-30%

Maad ja kunstiväärtusi, mille väärtus aja jooksul ei vähene, ei amortiseerita.

Ümberhindlus.

Seoses maareformi kestmisega võetakse ümberhindlusena arvele aruandeperioodil mõõdistatud ja maakatastrisse kantud maad. Samuti võetakse ümberhindlusena jätkuvalt arvele aruandeperioodil omandatud peremehele vara, mis on saadud seoses pärijate puudumisega.

Varade ümberhindamiseks kasutatakse eelisjärjekorras turuhinda. Objektide korral, millel turuhind puudub, kasutatakse õiglase väärtuse määramiseks jääkasendusmaksumuse meetodit. Maa arvelevõtmiseks kasutatakse maksustamishinda, kui turuhind pole teada.

Renditud varad.

Kapitalirendina käsitletakse rendilepingut, mille puhul kõik olulised vara omandiga seonduvad riskid ja hüved kanduvad üle rentnikule. Muud rendilepingud kajastatakse kasutusrendina.

(a) Aruandekohustuslane on rentnik

Kapitalirendi kajastatakse bilansis vara ja kohustusena renditud vara õiglase väärtuse summas või rendimaksude miinimumsumma nüüdisväärtuses, juhul kui see on madalam. Kapitalirendi tingimustel renditud varasid amortiseeritakse sarnaselt omandatud põhivaraga, välja arvatud juhul, kui ei eksisteeri piisavat kindlust, kas rentnik omandab rendiperioodi lõpuks vara omandiõiguse – sellisel juhul amortiseeritakse vara kas rendiperioodi jooksul või kasuliku eluea jooksul, olenevalt sellest, kumb on lühem. Kapitalirendi maksed jagatakse kohustust vähendavateks põhiosa tagasimakseteks ning intressikuluks.

Kasutusrendi maksed kajastatakse kuluna ühtlaselt rendiperioodi jooksul.

(b) Aruandekohustuslane on rendile andja

Kasutusrendi tingimustel väljarenditud vara kajastatakse bilansis tavakorras, analoogselt muu põhivaraga. Kasutusrendimaksud kajastatakse tuluna ühtlaselt rendiperioodi jooksul.

Laenukohustused.

Laenukohustused kajastatakse korrigeeritud soetusmaksumuses. Olulised lepingutasud kajastatakse laenude võtmisel laenukohustuste hulgas (miinusega) ja amortiseeritakse intressikuludesse laenuperioodi jooksul, ülejäänud lepingutasud kajastatakse laenude saamisel koheselt intressikuludes. Kapitalirendikohustused kajastatakse laenukohustustena vastavalt renditud varade kajastamise kohta antud selgitusele.

Sihtfinantseerimine.

Sihtfinantseerimisena kajastatakse sihtotstarbeliselt antud ja teatud tingimustega seotud toetusi. Sihtfinantseerimist ei kajastata tuluna või kuluna enne, kui toetuse saaja on teinud kulutused, milleks sihtfinantseerimine oli ette nähtud, ning eksisteerib piisav kindlus, et sihtfinantseerimine leiab aset.

Saadud sihtfinantseerimise kajastamisel rakendatakse brutomeetodit, mille järgi kajastatakse nii saadud sihtfinantseerimist kui ka selle arvel tehtud kulusid või põhivara soetust mõlemaid eraldi. Tegevuskulude sihtfinantseerimise kajastamisel lähtutakse tulude ja kulude vastavuse printsiibist ning tulu sihtfinantseerimisest kajastatakse proportsionaalselt sellega seonduvate kuludega. Sihtfinantseerimise korral põhivara soetamiseks võetakse vara bilansis arvele tema soetusmaksumuses, saadud sihtfinantseerimine aga kajastatakse samal ajal tuluna..

Tulude arvestus.

Kogutud maksude ning loodusvarade kasutamise ja saastetasude tulu võetakse arvele tekkepõhiselt vastavalt Maksu- ja Tolliameti ja Keskkonnaministeeriumi poolt esitatud teatistele. Kohalike maksude tulu võetakse arvele tekkepõhiselt vastavalt esitatud maksudeklaratsioonidele. Lõivutulu kajastatakse lõivuga maksustatud toimingu päeval ning trahve trahvide määramise päeval. Toodete, kaupade ja põhivara müügist saadud tulu kajastatakse siis, kui kõik olulised omandiga seotud riskid on läinud üle ostjale ning müügitulu ja tehinguga seotud kulu on usaldusväärselt määratav. Tulu teenuste müügist kajastatakse teenuse osutamisel, lähtudes valmidusastme meetodist. Intressitulu kajastatakse tekkepõhiselt sisemise intressimäära alusel.

Kulude arvestus.

Kulusid kajastatakse tekkepõhiselt. Põhivara või varude soetamisel tasutud mittetagastatavad maksud ja lõivud, sh käibemaks, mida ei saa arvata sisendkäibemaksuks, kajastatakse soetamishetkel kuluna tulemiaruaude kirjel Muud tegevuskulud.

Seotud osapooled.

Seotud osapoolteks loetakse Antsla vallavolikogu ja Antsla vallavalitsuse liikmed ning hallatavate asutuste juhid, kellele on antud õigus iseseisvalt lepinguid sõlmida. Samuti ka nende valitseva ja olulise mõju all olevad mittetulundusühingud ja äriühingud.

Bilansipäevajärgsed sündmused.

Raamatupidamise aastaaruandes kajastuvad olulised vara ja kohustuste hindamist mõjutavad asjaolud, mis ilmnesid bilansikuupäeva ja aruande koostamispäeva vahemikul, kuid on seotud aruandeperioodil või varasematel perioodidel toimunud tehingutega.

Bilansipäevajärgsed sündmused, mida ei ole varade ja kohustuste hindamisel arvesse võetud, kuid mis võivad oluliselt mõjutada järgmise aruandeaasta tulemust, avalikustatakse raamatupidamise aastaaruande lisades.

Eelarve täitmise aruanne.

Eelarve täitmise aruanne on koostatud kassapõhiselt, mistõttu selle andmeid ei ole võimalik võrrelda tekkepõhistes aruannetes kajastatud andmetega. Lisaks kassapõhisest printsiibist tulenevatele ajalistele erinevustele on selles kasutusel veel järgmised olulised erinevad arvestuspõhimõtted:

1. põhivara soetamisel tasutud summad kajastatakse eelarve täitmisel kuluna ning põhivara müügist laekunud summad tuluna, amortisatsiooni ja muid põhivaradega tehtud mitterahalisi tehinguid eelarve täitmise aruandes ei kajastata;
2. kaupade ja teenuste ning põhivarade soetamisel lisanduv käibemaks, mida ei saa arvata sisendkäibemaksuks, on eelarve täitmise aruandes kajastatud vastavate kaupade, teenuste ja põhivara soetamise kuluna (tekkepõhises aruandes eraldi tulemiaruaruande real Muud tegevuskulud).
3. eelarve täitmise aruandes on kulud ja tulud kajastatud vastavalt raha liikumisele, tekkepõhised kulud aga vastavalt nende tekkimise momendile, seega kohustuste ja nõuete saldod põhjustavad oluliselt erinevusi eelarve täitmise kulude ja tegelike kulude vahel.

Lisa 2. Raha ja pangakontod

	31.12.2011	31.12.2010
Raha		
Arvelduskontod pankades	335 061	322 474
Raha ja selle ekvivalendid kokku	335 061	322 474

Lisa 3. Maksud, lõivud, trahvid ja muud nõuded ning ettemaksed

a) Maksu-, lõivu-, ja trahvinõuded

	Maksu-, lõivu- trahvinõuded seisuga 31.12.2011	Maksu-, lõivu- trahvinõuded seisuga 31.12.2010
Tulumaks	118 008	119 606
Maamaks	2 285	2 455
Loodusressursi maks	1 398	2 079
Kokku	121 691	124 140
Pikaajaline tulumaks, maamaks	191	240

b) Võlad töövõtjatele; maksuvõlad ja saadud ettemaksed.

	Maksuvõlad, saadud ettemaksed seisuga 31.12.2011	Maksuvõlad, saadud ettemaksed seisuga 31.12.2010	Võlad töövõtjatele seisuga 31.12.2011	Võlad töövõtjatele seisuga 31.12.2010
Töötasu võlgnevus	0	0	72 580	75 236
Sotsiaalmaks	34 870	32 261	29 125	30 319
Füüsilise isiku tulumaks	16 205	14 589	13 458	13 985
Töötuskindlustusmakse kohustus	4 029	3 747	3 529	3 665
Kogumispensioni maksete kohustus	1 320	866	1 360	1 142
Puhkustasude kohustus	0	0	21092	21 602
Muud võlad töövõtjatele	0	0	31	56
Käibemaks	0	210	0	0
Loodusressursi maks	4 193	0	0	0
Kokku	60 617	51 673	141 175	146 005

c) Muud nõuded ja ettemaksed

	Lühiajalised nõuded, ettemaksed seisuga 31.12.2011	Lühiajalised nõuded, ettemaksed seisuga 31.12.2010
Nõuded ja ettemaksed kokku	81 193	5 741
Valgamaa Omavalisusteliit (Koolitus)	0	96
Seadusandlusest tulenevad toetused	250	17
Rahandusministeerium CO2 programm	222	0
Vee hajaasustuse programm	3908	5628
SA Keskkonnainvesteeringute Keskus	60 849	0
Maksuamet- käibemaks	15 894	0
Riigimetsa Majandamise Keskus	70	0

Lisa 4. Finantsinvesteeringud

	31.12.2011	31.12.2010
Soetusmaksumus perioodi alguses	14 061	14 061
Aruandeperioodil toimunud liikumine	0	0
Soetusmaksumus perioodi lõpul	14 061	14 061

AS Võru Vesi aktsiad 20 tk nimiväärtuses € 63,90 summas 1278 eurot ;
 AS Võru Vesi aktsiad 20 tk nimiväärtuses € 639,15 summas 12 783 eurot;

Lisa 5. Materiaalne põhivara

		Maa	Hooned ja rajatised	Masinad ja seadmed	Muu põhivara	Lõpetamata tööd ja ettemaksed	Kokku
Jääk 31.12 2010							
	Soetusmaksumus	55 142	3 336 560	266 114	93 292	39 625	3 790 733
	Akumuleeritud kulum	0	-770 647	-210 962	-43 586	0	- 1 025 195
	Põhivara jääkväärtus	55 142	2 565 913	55 152	49 706	39 625	2 765 538
Soetused		383	137 685	16 146	10 327	226 626	391 167
Saadud mitterahaline sihtfinantseerimine (lisa 9)		0	5 000	0	0	0	5 000
Ümberklassifitseerimine		415	3 547	0	0	-3 962	0
Müüdud varad müügihinnas		2 055	15 710	960	0	0	18 725
Kasum/kahjum varade müügist		355	10 814	960	0	0	12 129
Amortisatsioon ja allahindlus		0	-147 378	-20 533	-15 557	0	-183 468
Muu mahakandmine jääkväärtuses		-2 055	0	-3 783	0	-192	-6 030
Müüdud põhiva jääkväärtuse mahakandmine		-1 700	-4 896	0	0	0	-6 596
Mahakandmine		0	104	24 058	0	0	24 162
Ümberhindlus		2 495	38 000	0	0	0	40 495
Muud varade liikumised		0	-27	-3	-1	0	-31
Liikumine		-462	31 931	-8 173	-5 231	222 472	240 537
Jääk 31.12.2011							
	Soetusmaksumus	54 680	3 515 792	254 419	103 619	262 097	4 190 607
	Akumuleeritud kulum	0	-917 948	-207 440	-59 144	0	- 1 184 532
	Põhivara jääkväärtus	54 680	2 597 844	46 979	44 475	262 097	3 006 075

Rahavoogude aruandes kajastub materiaalse põhivara eest tasutud summana 131 513 eurot, mis tuleneb järgmistest summadest:

- 1) aruandeaasta soetuste summa 391 167 eurot,
- 2) liita kuludesse kantud käibemaks 36 930 eurot,
- 3) lahutada otse tasutud tarnijatele 207 214 eurot,
- 4) lahutada võlg hankijatele 89 370 eurot

Aruandeaastal võeti ümberhindlusena arvele varem maakatastrisse kandmata maad summas 2 495 eurot, mis hinnati maa maksustamishinnas ja peremehele tunnistatud tootmishoone summas 38 000 eurot

Lisa 6. Muud kohustused , saadud ja antud ettemaksed

	31.12.2011	01.01.2010
Lühiajalised kohustused ja ettemaksed		
Saadud tagatistasud	1 836	1 861
Intressivõlad	537	420
Maavalitsus-Veehajaasustuse programm	8 484	5 589
Kokku	10 857	7 870
Pikaajalised kohustused		
Põllumajandusreform (tööosakud)	0	6 283
Kokku	0	6 283

Lisa 7. Laenukohustused

	Kuni 1 a	1-2 a	2-3 a	3-4 a	4-5 a	üle5 a	KOKK U
Jääk seisuga 31.12.2010	67 958	67 767	42 547	42 547	42 547	369 596	632 96 2
Keskkonnainvesteeringute Keskus SA (KIK)	21 186	21 186	21 186	21 186	21 186	192 441	298 37 1
Laen SEB-pangalt	46 772	46 581	21 361	21 361	21 361	177 155	334 59 1
<i>Sh. lühiajalised laenukohustused tähtajaga kuni 1 aasta</i>							67 958
<i>Sh. pikaajalised laenukohustused 2-5 aastat</i>							565 00 4
Jääk seisuga 31.12.2011	67 865	42 510	42 510	42 510	42 510	327 530	565 43 5
Laen SEB-pangalt	46 679	21 324	21 324	21 324	21 324	156 274	288 24 9
Keskkonnainvesteeringute Keskus SA	21 186	21 186	21 186	21 186	21 186	171 256	277 18 6
<i>Sh. lühiajalised laenukohustused tähtajaga kuni 1 aasta</i>							67 865
<i>Sh. pikaajalised laenukohustused 2-5 ja üle aastat</i>							497 57 0
Informatsioon laenulepingute kaupa							
Laenu andja	tähtaeg	Intressi määr %	Alus- valuuta	Jääk 31.12. 2011	Jääk 31.12. 2010	Intressikulu	
						2011	2010
SEB Pank	04.12. 2012	4,55	EEK	25 355	50 633	-1 986	-2 980
SEB Pank	10.04. 2024	4,17	EEK	262 894	283 958	-12 871	-12 503
Keskkonnainvesteering ute Keskus SA (KIK)	31.12. 2024	2,12	EEK	277 186	298 371	-5 163	-4 379
Intressivõlg KIK						-537	-419
KOKKU				565 435	632 962	-20 557	-20 281
<u>Aruandeperioodil toimunud liikumised.</u>							
Saadud intressitulu						767	1 041
Makstud intressikulu						-20 441	-19 861
Valuutakursi muutus laenudes						-352	0
Kokku tagasimakstud laenud						-67 878	-67 958
Tagasi makstud laenud SEB						-46 692	-46 772
Tagasi makstud laenud KIK						-21 186	-21 186

Lisa 8. Saadud toetused

	31.12.2011	31.12.2010
SAADUD RAHALINE SIHTFINANTSEERIMINE PÕHIVARA SOETUSEKS	319 022	157 355
Majandus- ja Kommunikatsiooniministeerium	87 563	78 880
Vallateede renoveerimine	87 563	78 880
Ettevõtlike Arendamise Sihtasutus	0	78 475
Gümnaasiumi vana koolihoone renoveerimine	0	78 475
SA Keskkonnainvesteeringute Keskus	162 041	0
Vee- ja kanalisatsioonitorustiku ehitus	162 041	0
Viljandi Maavalitsus	3 205	0
Veeajaasustuse programm-kaasfinantseerimine	3 205	0
Põllumajanduse Registrate ja Informatsiooni Amet	21 040	0
Kultuuri- ja Spordikeskuse valgustuse ja rahvariite projekti toetus	21 040	0
Rahandusministeerium	45 173	0
Kultuuri- ja Spordikeskuse küttesüsteemi renoveerimine CO programmist	45 173	0
SAADUD MITTERAHALINE SIHTFINANTSEERIMINE PÕHIVARA SOETUSEKS	5 000	56 389
MTÜ Boose Selts - Linda Rahvamaja renoveerimine I etapp	0	56 389
Peremehetu eluhoone Koolitee 35	5 000	0
KOKKU SIHTFINANTSEERIMINE PÕHIVARA SOETUSEKS	324 022	213 744
KOKKU SIHTFINANTSEERIMINE TEGEVUSKULUDEKS	1 336 203	1 409 819
Tiigrihüppe Sihtasustus	1 440	0
Projektorite soetus	1 440	0
Archimedes Sihtasutus	678	0
Euroopa elukestva õppe programm-ettevalmistav lähetus	678	0
Manteeamet	104	0
Jalgratturikoolituse õppevahendite ostmine	104	0
Eesti Kultuurkapital	2 810	1 694
Projektide toetused	2 810	1 694
Rahvakultuuri Koolitus- ja Arenduskeskus	1 500	3 381
Laulu- ja tantsupeo kollektiividele toetus	1 500	3 381
MTÜ Võru Folkloorifestival	1 792	0
Laulu- ja tantsupeo kollektiivide transpordikulud	1 792	0
Põllumajanduse Registrate ja Informatsiooni Amet	9 927	7 129
Koolipiima-, puuvilja toetus	2 340	2 134
Projektide toetused- Kultuuri- ja Spordikeskus	7 587	4 995
Kultuuriministeerium	0	88
Projektide toetused	0	88
Rahandusministeerium	1 287 641	1 347 667
Tasandusfond lõige 1,2	1 284 709	1 343 395

Õppelaenu kustutamiseks	2 932	4 272
SA Keskkonnainvesteeringute Keskus	9 883	4 821
Looduspäevade läbiviimine	9 883	4 821
Sotsiaalkindlustusamet	192	192
Matusetoetus	192	192
Viljandi Maavalitsus	7 793	10 875
Õpilastele dotatsioon	2 777	2 834
Ujumise algõpetuse toetus	786	735
Lapsehoiuteenus puuetega lastele	3 591	1 973
Veeajaasustuse programm	0	5 333
Terviseprofili kava koostamine	639	0
Haridus- ja Teadusministeerium	578	0
Projekt „Agressiivsuse leevendamise treeningprogramm“	578	0
Võrumaa Keskraamatukogu	5 912	6 005
Raamatukogudele trükised	5 912	6 005
Siseministeerium	0	1 651
KOVISKE turvasüsteem	0	1 651
Ettevõtlike Arendamise Keskus	0	15 695
Gümnaasiumi vana koolihoone renoveerimine	0	15 695
Kaitseministeerium	197	276
Riigikaitse õppeinventar	197	276
Sõmerpalu Vallavalitsus	0	639
Kihelkonnapeo toetus	0	639
Majandus- ja Kommunikatsiooniministeerium	0	6 883
Vallateedele lumetõrjeks	0	6 883
Eesti Töötukassa	1 561	1 548
Palgatoetus, juhendamise tasu	1 561	1 548
Eesti Noorsootöö Keskus	4 195	1 179
Noorteklubi projekti toetus	2 395	1 179
Muusikakooli projekti „Varaait“ toetus	1 800	0
MTÜ Valgamaa Omavalitsusteliit	0	96
Koolituskulu	0	96
TOETUSED KOKKU	1 660 225	1 623 563
Sihtfinantseerimisena saadud käibemaksu kulu	-36 930	0

Lisa 9. Tegevustulud

	31.12.2011	30.12.2010
MAKSUD	1 217 110	1 136 810
Tulumaks füüsilise isiku tulult	1 147 688	1 071 568
Omandimaksud (maamaks)	69 422	65 242
RIIGILÕIVUD	4 929	7 205
Ehitusloa väljastamise eest	3 275	6 037
Kasutusloa väljastamise eest	798	203
Majandustegevuse registri toimingute riigilõiv	856	965
MÜÜDUD TOOTED JA TEENUSED	311 091	301 424
Tulud haridusalasest tegevusest	170 011	176 377
Tulu koolitusteenuse osutamisest	120 486	130 649
Tasu toitlustamiskuludeks	47 189	42 572
Muud tulud haridusalasest tegevusest	2 336	3 156
Tulud kultuuri- ja kunstialasest tegevusest	21 180	20 543
Rahva- ja kultuurimajade tasulised teenused	11 305	9 295
Laste muusika- ja kunstikoolide tulud	9 875	10 609
Muud kultuuri- ja kunstiasutuste tulud	0	639
Tulud sotsiaalialasest tegevusest	10	5
Elamu - ja kommunaaltegevuse tulud	80 710	76 603
Elamute ja korterite üür ja rent	8 252	9 334
Tulu elektrienergia müügist	2 721	2 969
Tulu vee- ja kanalisatsiooniteenustest	57 392	48 974
Tulu soojuse ja kütte müügist	794	659
Muu tulu elamu - ja kommunaaltegevusest	11 551	14 667
Tulud korrakaitsest – päästeteenistuse tulud	3 202	1 943
Tulud üldvalitsemisest	10 692	1 683
Tulud transpordi- ja sidealasest tegevusest	5 900	5 360
Tulud transporditeenusetelt	4 893	4 961
Tulud sideteenustelt	1 007	399
Tulud muudelt majandusaladelt	5 116	8 271
Üür ja rent	14 135	10 377
Mitteeluruumidelt	3 211	4 030
Tulu elektrienergia müügist	5 002	3 893
Tulu soojuse ja kütte müügist	5 922	2 454
Õiguste müük	96	64
Muu toodete ja teenuste müük	39	198
Kantseliteenuste tasu	39	198
MUUD TULUD	25 990	15 760
Kasum põhivara müügist (vt lisa 5)	12 129	8 896
Vee erikasutustasud	4 109	3 897
Saastetasud	3 469	2 967
Väljanõudmata tagatistasud (Linda reform)	6 283	0

Lisa 10. Antud toetused

	31.12.2011	31.12.2010
Sotsiaaltoetused füüsilistele isikutele	-170 944	-177 316
Peretoetused	-4 992	-4 857
Toimetulekutoetused	-77 036	-73 826
Toetused puuetega inimestele	-25 442	-29 958
Õppetoetused	-50 287	-50 302
Muud sotsiaalabitoad	-13 187	-18 373
Sihtfinantseerimine tegevuskuludeks	-43 395	-57 653
Toetused kultuurile	-5 627	-6 085
Toetused spordile	-6 157	-7 286
Projekti toetus EMOL „AIP+WIFI alade arendamine Eesti omavalitsustes“	0	-731
Veehajaasustuse programmi toetus	-3 205	-5 333
Projekti toetus- MTÜ Tantsuklubi Cris	0	-319
Projekti toetus - EELK Urvaste Püha Urbanuse Kogudus	0	-958
Projekti toetus – Antsla EKB Kogudus	-2 000	0
Projekti toetus - Boose Selts	-2 773	-4 729
Projekti toetus - MTÜ Spordiklubi Corsa GYM	0	-5 305
Projekti toetus - MTÜ Piljardimängude ja tervisespordi Liit	0	-3 195
Projekti toetus- Karula Hoiu Ühing	0	-319
Projekti toetus- MTÜ Vana-Antsla Noored	-665	0
Projekti toetus- MTÜ Võrumaa Turismiliit	-173	0
Talupidajate Liit- põllumeeste päeva toetus	-100	0
Õpilasürituste toetus -OVL	-3 800	-3 603
Toetus kogudustele	-1 278	-1 278
ÜF veeprojekti abikõlbmatud kulud	-16 796	-17 554
MTÜ Võrumaa Noortekeskus - halduskulude toetus	-821	-958
Sihtfinantseerimine põhivara soetuseks	22 183	-18 115
Veeajaasustuse programmi toetus	-3 205	-5 333
Boose Selts „Linda Rahvamaja renoveerimine I etapp“ kaasfinantseerimine	0	-12 782
MTÜ Antsla Tervisekeskus – lifti renoveerimine	-6 391	0
ÜF veeprojekti sihtfinantseerimise tagasikanne	31 779	0
Liikmemaksud	-13 485	-13 534
MTÜ Eesti Maaomavalitsusliit	-2 873	-2 873
MTÜ Võrumaa Omavalitsusteliit	-9 102	-9 102
MTÜ Võrumaa Partnerluskogu	-959	-959
MTÜ Terve Võrumaa	-64	-64
Muud liikmemaksud	-168	-217
MTÜ Antsla Tervisekeskus	-319	-319
KOKKU ANTUD TOETUSED	-205 641	-266 618

Lisa 11. Tööjõukulud

	2011		2010	
	Töötajate	Töötasukulud	Töötajate	Töötasukulud
Tegevusvaldkond	arv		arv	
Volikogu	1	-8 005	1	-7 607
Valitsemine	12	-138 474	12	-140 369
Majandus	4	-35 717	4	-33 888
Keskkonnakaitse	7	-28 791	7	-28 262
Elamu- ja kommunaalmajandus	5	-21 854	4	-21 143
Vaba aeg, kultuur	25	-146 195	26	-145 998
Haridus	104	-753 754	105	-760 704
Sotsiaalne kaitse	5	-38 633	5	-36 310
Kokku	163	-1 171 423	164	-1 174 281

Töötajate arvuna on esitatud keskmine töötajate arv taandatuna täistööajale.

Ajutisete töölepingute alusel arvestatud töötasukulud ja volikogu tööst osavõtu tasu

	2011	2010
Ajutised lepingud	-3 002	-3 388
Volikogu tööst osavõtu tasu	-8 793	-9 502
Kokku	-11 795	-12 890

Ajutiste töölepingute korral ei ole töötajate arvu leitud.

	2011	2010
Töötasukulud	-1 183 218	-1 187 171
Sotsiaalmaks, töötuskindlus- ja erisoodustusmaksed	-407 959	-409 063
Erisoodustused- töötajate õppelaenude kustutamine	-1 741	-2 525
Kokku tööjõukulud	-1 592 918	-1 598 759

Lisa 12. Majandamiskulud ja muud tegevuskulud, kasutusrent

	31.12.2011	31.12.2010
MAJANDAMISKULUD	-787 968	-773 663
Administreerimiskulud	-32 879	-34 223
Uurimis - ja arendustööd	-4 026	-7 208
Lähetuskulud	-692	-769
Koolituskulud	-19 133	-16 805
Kinnistute, hoonete ja ruumide majandamiskulud	-182 275	-209 311
Rajatiste majandamiskulud	-152 757	-139 385
Transpordivahendite majandamiskulud	-51 585	-52 954
IT ja kommunikatsioonikulud	-30 801	-36 292
Inventari kulud	-11 807	-11 690
Sotsiaalabiteenused	-42 766	-31 849
Töömashinate ja seadmete majandamiskulud	-1 774	-311
Toiduained ja toitlustusteenus	-37 328	-34 065
Meditsiini- ja hügieenikulud	-7 100	-4 134
Õppevahendid ja koolituse kulud	-115 394	-109 320
Teavikud ja kunstiesemed	-15 573	-15 878
Kultuuri- ja vaba aja sisustamise kulud	-32 796	-26 899
Eri- ja vormiriietus	0	-25
Muu erivarustus ja materjalid	-332	-768
Mitmesugused majandamiskulud	-48 950	-41 777
MUUD TEGEVUSKULUD	-149 334	-163 069
Käibemaks	-135 216	-152 536
Loodusressursside kasutamise ja saastetasu	-13 496	-9 431
Riigilõiv	-110	-226
Kohtuotsuse alusel väljamõistetud nõuded	0	-639
Kulu nõuete ebatäieliselt laekuvaks hindamisest	-482	-237
Valuuta kursivahed	-30	0
KOKKU KULUD	-937 302	-936 732

Kasutusrent

Raamatupidamiskohuslane on 2011. aastal tasunud kasutusrendi makseid:

Transpordivahenditelt:

Buss Ford Transit 430L (pikendati rendilepingut 2010. aasta märtsi kuust)

Honda CIVIC 4D, 2 universaalauto Citroen Berlingo 1,4 eest.

Info - ja kommunikatsioonitehnoloogia vahenditelt:

Arvutid Ordi E7400VHB RUS 46 tk.(rent alates 2010.aasta märtsi kuust)

Arvutid Ordi Solo 13-540; 4GB/60GB SSP/WIN7 PRO 64 BIT- 19 tk.(rent alates 2011.a mai kuust)

Mittekatkevatest kasutusrendilepingutest tulenevad järgmiste perioodide kasutusrendimaksed (koos käibemaksuga) on järgmised :

	2011			2010		
	Transpordi- vahendid	Infotehnoloogia vahendid	Kokku	Transpordi- vahendid	Infotehnoloogia vahendid	Kokku
Rendikulu kasutusrendilepingutelt	-9 586	-11 560	-21 146	-10 114	-6 781	-16 895
Rendikulu katkestamatutelt kasutusrendilepingutelt tulevastel perioodidel:	-13 214	-21 882	-35 096	-17 994	-17 843	-35 837
Järgmisel majandusaastal	-7 922	-13 248	-21 170	-9 437	-8 246	-17 683
1. kuni 2. aastal	-5 036	-6 492	-11 528	-5 061	-8 246	-13 307
2. kuni 3. aastal	-256	-2 142	-2 398	-3 496	-1 351	-4 847
3. kuni 4. aastal						0

Lisa 13. Seotud osapooled.

Antsla vallavolikogu liikmetele arvestati aruandeaastal tasusid kokku 8 793 eurot.

Seotud osapooltega ei ole aruandeaastal ega sellele eelnenud aastal turutingimustest või seadustega sätestatud tingimustest erinevaid tehinguid toimunud.

Antsla vallaga seotud osapoolteks loetakse järgmisi mittetulundusühinguid ja äriühinguid:

	Seotud osapoole nimi
Juhtide ja vallavalitsuse liikmetega seotud:	AS Võru Vesi
	Antsla Tarbijate Ühistu
	Kaitseliidu Võru malev Antsla kompanii
	OÜ Regestar
Volikogu liikmetega seotud:	MTÜ Tsooru V- klubi
	FIE Jarek Jõela
	OÜ Jaxel
	FIE Lehar Neve Rimmi talu
	Rimmi Agro OÜ
	Antsla Talupidajate Selts
	OÜ Adifar
	FIE Üllar Ahi
	OÜ Antsla Heda
	FIE Aivar Sloog Päka talu
	Spordiklubi Antsla
	MTÜ Antsla Gümnaasiumi vilistlaskogu
	OÜ Euroveski
	OÜ Antsla Kütus
	Ako AS
	FIE Lea Jõevere
	MTÜ Corsa GYM
	MTÜ Eestimaa Jõutõstjate Ühing
	OÜ Mait & Mets
	FIE Mait Prätz
	FIE Merike Prätz
	EELK Urvaste Kogudus
Hallatavate asutuste juhtidega seotud:	OÜ Soundrape
	MTÜ Koidukiired
	FIE Lepistunurga talu
	Fancy Style OÜ
	Kalevipuit OÜ
	Escape Project OÜ
	Ave Account OÜ
	Cottage OÜ
	Vimperg OÜ
	MTÜ Tsooru Naisselts
	Antsla Tarbijate Ühistu
Ülaltoodud seotud isikutest järgmistele on aruandeperioodil antud toetusi:	
Antsla Spordiklubi	summas 800 eurot
MTÜ Koidukiired	summas 937 eurot
Spordiklubi GYM	summas 958 eurot
MTÜ Tsooru V klubi	summas 1 100 eurot
EELK Urvaste Püha Urbanuse Kogudus	summas 639 eurot

Eelarve täitmise tulude aruanne

Eelarve klassifikaatori tunnus	Eelarveklassifikaatori nimetus	Kinnitatud eelarve	Täpsustatud eelarve	Eelarve täitmine
3000	Füüsilise isiku tulumaks	1 054 545	1 054 545	1 149 466
3030	Maamaks	76 695	76 695	69 461
320	Riigilõivud	6 070	6 070	4 929
3220	Laekumised haridusasutuste majandustegevusest	175 960	177 360	165 006
3221	Laekumised kultuuri- ja kunstiasutuste majandustegevusest	19 290	19 673	21 301
3224	Laekumised sotsiaalalasest majandustegevusest	0	0	10
3225	Laekumised elamu- ja kommunaalasutuste majandustegevusest	90 556	90 556	95 232
3227	Laekumised korrakaitseasutuste majandustegevusest	978	2 823	2 991
3229	Laekumised üldvalitsemise majandustegevusest	320	320	301
3230	Tulud transpordi- ja sidealasest tegevusest	4 946	6 336	6 326
3232	Laekumised muude maj.-küsimumtega tegelevate asutuste majandustegevusest	52 600	84 400	67 682
3233	Üüri- ja renditulud	13 492	13 492	13 948
3237	Laekumised õiguste müügist	128	128	96
3238	Muu kaupade ja teenuste müük	192	192	38
3500	Sihtotstarbelised toetused jooksvateks kuludeks	7 585	42 171	43 942
35000002	HARIDUS- JA TEADUSMINISTEERIUM		682	682
35000004	KAITSEMINISTEERIUM	0	197	197
35000006	KULTUURIMINISTEERIUM	0	786	786
35000008	PÕLLUMAJANDUSMINISTEERIUM	0	517	2 341
35000007	MAJANDUS- JA KOMMUNIKATSIOONIMINISTEERIUM			2 777
35000009	RAHANDUSMINISTEERIUM-õppelaen	3 245	3 245	2 932
35000011	SOTSIAALMINISTEERIUM	0	192	192
35000014	Maavalitsused	0	4 230	4 230
350002	Valitsussektorisse kuuluvatelt avalik-õiguslikelt asutustelt	959	3 353	4 121
350003	Valitsussektorisse kuuluvatelt sihtasutustelt	0	18 101	18 197
35008	Muudelt residentidelt	3 381	10 868	7 487
3502	Sihtotstarbelised toetused põhivara soetamiseks	87 563	263 794	262 333
35020007	MAJANDUS- JA KOMMUNIKATSIOONIMINISTEERIUM	87 563	87 563	87 563
35020008	PÕLLUMAJANDUSMINISTEERIUM	22 279	22 279	21 040

35020009	RAHANDUSMINISTEERIUM		52 760	52 538
350203	Valitsussektorisse kuuluvatelt sihtasutustelt		101 192	101 192
352	Mittesihtotstarbelised toetused	1 276 203	1 284 709	1 284 709
352 00171	TASANDUSFOND LÕIGE1	644 352	644 352	644 352
352 00172	TASANDUSFOND LÕIGE2	631 851	640 357	640 357
381	Materiaalsete ja immateriaalsete põhivarade müük	19 200	19 200	29 094
3820	Intressi- ja viivisetulud hoiustelt	510	510	698
3825	Rendi- ja üüritulud mittetoodetud põhivaradelt (vee erikasutus)	3 835	3 835	4 114
3882	Saastetasud	2 555	2 555	4 146
3888	Muud tulud			5 476
	ÜLDSE TULUD KOKKU	2 893 223	3 149 364	3 231 299

Eelarve täitmise kulude aruanne

Tegevus-ala	Kululiik	Tegevusala ja kululiigi nimetus	Kinnitatud eelarve	Täpsustatud eelarve	Eelarve täitmine
01111		VALLA -JA LINNAVOLIKOGU	28 211	28 211	24 874
	500	Töötasud	18 995	18 995	17 342
	506	Tööjõukuludega kaasnevad maksud	6 532	6 532	5 531
	55	Majandamiskulud	2 684	2 684	2 001
011121		VALLA- JA LINNAVALITSUS	257 937	258 576	246 811
	500	Töötasud	139 660	139 660	138 209
	506	Tööjõukuludega kaasnevad maksud	48 042	48 042	46 496
	55	Majandamiskulud	69 979	70 618	62 029
	601	Maksu-, riigilõivu- ja trahvikulud	256	256	77
01114		RESERVFOND	54 930	47 979	0
	608	Muud tegevuskulud	54 930	47 979	0
016002		Muud üldised valitsussektori teenused - ÜHISTEGEVUS	24 407	24 407	21 655
	450	Sihotstarbelised eraldised	2 237	2 237	1 454
	452	Mittesihotstarbelise eraldised	14 380	14 380	13 317
	55	Majandamiskulud	7 790	7 790	6 884
01700		VALITSUSSEKTORI VÕLA TEENENDAMINE	19 813	20 443	20 441
	65	Intressi-, viivise- ja kohustistasukulud	19 813	20 443	20 441
02500		Muu riigikaitse - KAITSELIIT	639	639	636
	55	Majandamiskulud	639	639	636
03200		PÄÄSTETEENUSED	3 395	5 240	2 575
	500	Töötasud	28	95	95
	506	Tööjõukuludega kaasnevad maksud	10	33	33
	55	Majandamiskulud	3 357	5 112	2 447
04210		MAAKORRALDUS	24 664	21 174	16 091
	155	Materiaalsete põhivarade soetamine ja renoveerimine	9 587	6 097	1 262
	500	Töötasud	10 507	10 507	10 507
	506	Tööjõukuludega kaasnevad maksud	3 611	3 611	3 545
	55	Majandamiskulud	767	767	743
	601	Maksu-, riigilõivu- ja trahvikulud	192	192	34
04360		MUU ENERGIA JA SOOJAMAJANDUS	15 978	15 978	1 248
	155	Materiaalsete põhivarade soetamine ja renoveerimine	15 978	15 978	1 248
0451001		VALLATEED	157 866	157 866	129 917
	155	Materiaalsete põhivarade soetamine ja renoveerimine	113 128	113 128	92 566
	55	Majandamiskulud	44 738	44 738	37 351
05400		HALJASTUS (tänavate korrashoid)	50 650	51 194	47 114
	155	Materiaalsete põhivarade soetamine ja renoveerimine	2 237	2 237	876

	500	Töötasud	27 635	27 635	25 716
	506	Tööjõukuludega kaasnevad maksud	9 504	9 504	8 773
	55	Majandamiskulud	11 274	11 818	11 749
04512		Transpordikorraldus AUTOTRANSPORT	21 704	21 704	21 703
	500	Töötasud	7 976	7 976	7 985
	506	Tööjõukuludega kaasnevad maksud	2 742	2 742	2 746
	55	Majandamiskulud	10 986	10 986	10 972
04740		Üldmajanduslikud arendusprojektid - ARENGUKAVAD	58 888	50 080	39 905
	450	Sihtotstarbelised eraldised	25 565	16 757	11 829
	500	Töötasud	16 566	16 566	16 560
	506	Tööjõukuludega kaasnevad maksud	5 701	5 701	5 450
	55	Majandamiskulud	11 056	11 056	6 066
04900		MUU MAJANDUS	17 064	17 064	9 768
	55	Majandamiskulud	17 064	17 064	9 768
05100		JÄÄTMEKÄITLUS	16 483	16 483	13 977
	500	Töötasud	3 528	3 528	3 429
	506	Tööjõukuludega kaasnevad maksud	1 214	1 214	1 171
	55	Majandamiskulud	11 741	11 741	9 377
06100		ELAMUMAJANDUSE ARENDAMINE	28 454	28 454	24 724
	155	Materiaalsete põhivarade soetamine ja renoveerimine	15 978	15 978	12 856
	55	Majandamiskulud	12 476	12 476	11 868
06300		VEEVARUSTUS	139 673	278 764	243 784
	155	Materiaalsete põhivarade soetamine ja renoveerimine	33 554	166 545	150 958
	450	Sihtotstarbelised eraldised	30 678	36 778	26 140
	500	Töötasud	13 191	13 191	13 003
	506	Tööjõukuludega kaasnevad maksud	4 538	4 538	4 474
	55	Majandamiskulud	44 227	44 227	37 460
	601	Maksu-, riigilõivu- ja trahvikulud	13 485	13 485	11 749
06400		TÄNAVAVALGUSTUS	31 956	31 956	22 331
	55	Majandamiskulud	31 956	31 956	22 331
06602		KALMISTUD	13 474	13 559	12 736
	500	Töötasud	7 056	7 141	7 035
	506	Tööjõukuludega kaasnevad maksud	2 946	2 946	2 889
	55	Majandamiskulud	3 472	3 472	2 812
06603		HULKUVATE LOOMADEGA SEOTUD TEGEVUS	1 278	1 278	650
	55	Majandamiskulud	1 278	1 278	650
06604		SAUNAD	5 503	5 903	5 386
	500	Töötasud	1 764	1 764	1 764
	506	Tööjõukuludega kaasnevad maksud	1 118	1 118	608
	55	Majandamiskulud	2 621	3 021	3 014
06605		MUU KOMMUNAALMAJANDUS	2 835	3 715	3 520
	55	Majandamiskulud	2 835	3 715	3 520

08102		SPORDITEGEVUS	31 843	35 843	31 917
	155	Materiaalsete põhivarade soetamine ja renoveerimine	30 565	34 565	31 812
	55	Majandamiskulud	1 278	1 278	105
08103		MÄNGUVÄLJAKUD-puhkepargid	6 390	0	0
	450	Sihtotstarbelised eraldised	6 390	0	0
08105		MUUSIKAKOOL	66 333	70 549	69 691
	155	Materiaalsete põhivarade soetamine ja renoveerimine	0	2 656	2 656
	452	Mittesihtotstarbelise eraldised	205	205	168
	500	Töötasud	39 900	42 614	41 796
	506	Tööjõukuludega kaasnevad maksud	13 727	14 701	14 702
	55	Majandamiskulud	12 501	10 373	10 369
08109		SPORDIÜRITUSED	7 030	7 030	6 156
	450	Sihtotstarbelised eraldised	7 030	7 030	6 156
082011		LINDA RAAMATUKOGU	18 451	18 451	13 255
	500	Töötasud	4 985	4 985	4 984
	506	Tööjõukuludega kaasnevad maksud	1 713	1 713	1 716
	55	Majandamiskulud	11 753	11 753	6 555
082012		TSOORU RAAMATUKOGU	11 210	11 210	11 073
	500	Töötasud	5 369	5 369	5 368
	506	Tööjõukuludega kaasnevad maksud	1 847	1 847	1 848
	55	Majandamiskulud	3 994	3 994	3 857
082014		HAABSAARE RAAMATUKOGU	9 376	9 409	9 408
	500	Töötasud	4 525	4 550	4 549
	506	Tööjõukuludega kaasnevad maksud	1 559	1 567	1 566
	55	Majandamiskulud	3 292	3 292	3 293
082015		LINNA RAAMATUKOGU	34 749	34 749	34 551
	500	Töötasud	13 882	13 882	13 871
	506	Tööjõukuludega kaasnevad maksud	4 774	4 774	4 771
	55	Majandamiskulud	16 093	16 093	15 909
082021		TSOORU RAHVAMAJA	35 650	38 433	36 902
	500	Töötasud	13 402	13 402	12 233
	506	Tööjõukuludega kaasnevad maksud	4 608	4 608	4 283
	55	Majandamiskulud	17 640	20 423	20 386
082022		KULTUURI- JA SPORDIKESKUS	167 881	224 296	222 461
	155	Materiaalsete põhivarade soetamine ja renoveerimine	34 033	84 393	83 827
	500	Töötasud	63 637	64 707	64 708
	506	Tööjõukuludega kaasnevad maksud	21 890	22 598	22 517
	55	Majandamiskulud	48 321	52 598	51 409
082023		LINDA RAHVAMAJA	6 390	6 390	5 032
	55	Majandamiskulud	6 390	6 390	5 032
08208		KULTUURIÜRITUSED	12 650	15 692	12 589
	450	Sihtotstarbelised eraldised	7 670	7 670	5 707
	55	Majandamiskulud	4 980	8 022	6 882

08400		Religiooni- ja muud ühiskonnateenused - USUASUTUSED	1 278	1 278	1 278
	450	Sihtotstarbelised eraldised	1 278	1 278	1 278
09210		LUSTI LASTEAED	346 526	347 950	340 081
	155	Materiaalsete põhivarade soetamine ja renoveerimine	23 970	19 485	19 484
	500	Töötasud	167 532	168 354	167 756
	505	Erisoodustused	1 906	1 906	1 514
	506	Tööjõukuludega kaasnevad maksud	58 258	58 541	57 128
	55	Majandamiskulud	94 860	99 664	94 199
092201		ANTSLA GÜMNAASIUM	1 037 857	1 057 786	1 057 077
	155	Materiaalsete põhivarade soetamine ja renoveerimine	25 245	25 245	25 245
	4134	Õppetoetused	41 087	41 087	41 087
	500	Töötasud	587 543	587 968	587 951
	506	Tööjõukuludega kaasnevad maksud	202 114	202 260	201 885
	55	Majandamiskulud	181 868	201 226	200 909
092202		TEISTELE EELARVETELE	69 855	80 097	80 098
	55	Majandamiskulud	69 855	80 097	80 098
09600		ÕPILASVEO ERILIINID	39 946	40 641	40 637
	4134	Õppetoetused	7 990	8 385	8 382
	55	Majandamiskulud	31 956	32 256	32 255
09601		Muud hariduse abiteenused HARIDUSÜRITUSED	7 030	7 030	6 005
	450	Sihtotstarbelised eraldised	4 154	4 154	3 440
	55	Majandamiskulud	2 876	2 876	2 565
10121		MUU PUUETEGA INIMESTE SOTSIAALNE KAITSE	69 958	78 289	74 787
	4133	Toetused puuetega inimestele ja nende hooldajatele	17 614	16 044	15 753
	4137	Erijuhtudel riigi poolt makstav sotsiaalmaks	11 012	7 712	7 707
	500	Töötasud	7 056	7 736	7 587
	506	Tööjõukuludega kaasnevad maksud	2 429	2 639	2 604
	55	Majandamiskulud	31 847	44 158	41 136
104021		ÜHEKORDNE TOETUS	38 545	31 296	26 119
	4130	Peretoetused	5 113	5 113	4 992
	4134	Õppetoetused	7 989	7 149	6 650
	4138	Muud sotsiaalabi toetused	25 379	18 970	14 401
	55	Majandamiskulud	64	64	76
10700		RISKIRÜHMADE SOTSIAALHOOLEKANDEASUTUSED	4 602	4 602	3 166
	55	Majandamiskulud	4 602	4 602	3 166
10701		RIIKLIK TOIMETULEKUTOETUS	73 826	81 761	77 010
	4131	Toimetulekutoetus	73 826	81 761	77 010
10900		Muu sotsiaalne kaitse - SOTSIAALHALDUS	41 633	41 633	41 374
	500	Töötasud	30 448	30 448	30 324
	505	Erisoodustused	534	534	422

	506	Tööjõukuludega kaasnevad maksud	10 651	10 651	10 628
104022		PEREKONDADE JA LASTE SOTSIAALNE KAITSE	16 825	20 416	3 947
	4133	Toetused puuetega inimestele ja nende hooldajatele	14 121	14 121	1 091
	4137	Erijuhtudel riigi poolt makstav sotsiaalmaks	1 101	1 101	1 101
	55	Majandamiskulud	1 603	5 194	1 755
		KOKKU KULUD TEGEVUSALADE LÕIKES	3 131 636	3 365 498	3 114 460
		Finantseerimistehingud	216 134	216 134	216 330
	2081.6	Võetud laenude tagasimaksmine muudele residentidele(-)	-68 066	-68 066	-67 878
		Perioodi alguse raha jääk	-284 200	-284 200	-284 208
		Perioodi lõpu raha jääk	0	0	333 169
		KOKKU EELARVE	2 915 502	3 149 364	3 231 299

Selgitus: Tekke- ja kassapõhised kulud erinevad põhiliselt kaupade ja teenuste ostmisel tasutud käibemaksu tõttu. Samuti aasta alguses ja lõpus erinevad kohustused ja ettemaksed tekitavad erinevusi kassa- ja tekkepõhistes kuludes.

Reservfondi kasutamise aruanne

Tegevusala	kululiik	Selgitus	Eraldatud reserv	Kulutatud	Jääk
01114	608099	2011 aasta reservfond	54 930		
09220	55	Omaosalus Maanteeameti liiklusõppe projektile „Jalgratturikoolituse õppevahendid“		104	
09220	55	Omaosalus Tiigrihüppe SA projektile „Sületiger 2011“		1 440	
08105	55	Omaosalus Kultuurkapitali ja“ Varaait „projektile „rivitrummide soetus „		856	
08105	500;506	Täiendav personalikulu koosseisu muutusega.		1 560	
09110	500;506	Täiendav personalikulu koosseisu muutusega.		1 105	
09110	55	Hoone katuse remonttööd koolipoolses osas		319	
01700	6501	Täiendav kulu laenuintressi tasumiseks		630	
09600	4134,55	Täiendav õpilasveo eriliini kulu		695	
09220	55	Täiendav kulu haridusteenuse ostmiseks teistelt omavalitsustelt		242	
		KOKKU RESERVFOND	54 930	6 951	47 979

SÕLTUMATU VANDEAUDIITORI ARUANNE

Oleme auditeerinud Antsla Vallavalitsuse raamatupidamise aastaaruannet, mis sisaldab bilanssi seisuga 31. detsember 2011, tulemiaruanne, netovara muutuste aruanne ja rahavoogude aruanne eeltoodud kuupäeval lõppenud majandusaasta kohta, aastaaruande koostamisel kasutatud oluliste arvestuspõhimõtete kokkuvõtet ning muid selgitavaid lisasid. Auditeeritud raamatupidamise aastaaruanne, mis on toodud lehekülgedel 11 kuni 40, on kaasatud käesolevale aruandele.

Juhtkonna kohustus raamatupidamisaruannete osas

Juhtkond vastutab raamatupidamise aastaaruande koostamise ja õiglase esitamise eest kooskõlas Eesti hea raamatupidamistavaga ja sellise sisekontrolli eest, nagu juhtkond peab vajalikuks, et võimaldada kas pettusest või veast tulenevate oluliste väärkajastamisteta raamatupidamise aastaaruande koostamist.

Vandeaudiitori kohustus

Meie kohustuseks on avaldada meie auditi põhjal arvamust selle raamatupidamise aastaaruande kohta. Viisime auditi läbi kooskõlas rahvusvaheliste auditeerimisstandarditega (Eesti). Nende standardite kohaselt on nõutav, et oleme kooskõlas eetikanõuetega ning planeerime ja viime auditi läbi omandamaks põhjendatud kindluse selle kohta, kas raamatupidamise aastaaruanne on olulise väärkajastamiseta.

Audit hõlmab raamatupidamise aastaaruandes esitatud arvnaõtjate ja avalikustatud informatsiooni kohta auditi tõendusmaterjali hankimiseks vajalike protseduuride läbiviimist. Valitud protseduurid sõltuvad vandeaudiitori otsustustest, sealhulgas hinnangust riskidele, et raamatupidamise aastaaruanne võib sisaldada pettustest või vigadest tulenevaid olulisi väärkajastamisi. Nende riskihinnangute tegemisel võtab vandeaudiitor arvesse sisekontrolli, mis on relevantne majandusüksuse raamatupidamise aastaaruande koostamisel ja õiglasel kajastamisel, kavandamaks antud tingimustes asjakohaseid auditiprotseduure, kuid mitte arvamuse avaldamise eesmärgil majandusüksuse sisekontrolli tulemuslikkuse kohta. Audit hõlmab samuti juhtkonna poolt kasutatud arvestuspoliitika asjakohasuse ja tehtud arvestushinnangute põhjendatuse ning ka raamatupidamise aastaaruande üldise esitusviisi hindamist.

Usume, et auditi tõendusmaterjal, mille oleme hankinud, on piisav ja asjakohane aluse andmiseks meie auditiarvamusele.

Arvamus

Meie arvates kajastab kaasatud raamatupidamise aastaaruanne kõigis olulistel osades õiglaselt Antsla Vallavalitsuse finantsseisundit seisuga 31. detsember 2011 ning sellel kuupäeval lõppenud majandusaasta finantstulemust ja rahavoogusid kooskõlas Eesti hea raamatupidamistavaga.

Vandeaudiitor Ulvi Sloog
Vandeaudiitori number 158
FinantsKindlus OÜ
Audiitorettevõtja tegevusloa number 164
Tartu, Väike Turu 5
16.mai 2012a.



Majandusaasta aruande allkirjad

Antsla Valla 31.12.2011 lõppenud majandusaasta aruanne koosneb tegevusaruandest, raamatupidamise aastaaruandest ja audiitori järeldusotsusest.

Majandusaasta aruande on koostanud Antsla Vallavalitsus.

Majandusaasta aruande on kinnitanud Antsla Vallavolikogu juuni 2012 a. määrusega nr ... Vastav määrus kuulub käesoleva majandusaasta aruande juurde.

Tiit Tõnts
Vallavanem

16. mai 2012 a.